



INSTITUT NATIONAL
DE L'INFORMATION
GÉOGRAPHIQUE
ET FORESTIÈRE

DIRNE/DNE/170123

**Direction interrégionale
Nord-Est**

Juin 2017

Indicateurs de gestion durable des forêts françaises métropolitaines : intersession 2017-2020

Enquête nationale sur les usages des IGD et les besoins des utilisateurs

Rapport d'étude

VERSION 1.0

SOMMAIRE

I- INTRODUCTION	4
I-1 CONTEXTE ET OBJECTIF DE L'ENQUETE	4
I-2 METHODE ET MODE DE RECUEIL DE L'INFORMATION	4
II- RESULTATS DETAILLES	6
II-1 PROFILS DES REpondANTS	6
II-2 CONNAISSANCE ET CONSULTATION DU DOCUMENT « IGD DES FORETS FRANÇAISES METROPOLITAINES - EDITION 2015 »	7
II-2.1 CONNAISSANCE DE L'EXISTENCE DU DOCUMENT	7
II-2.2 MODE DE CONNAISSANCE DE L'EXISTENCE DU DOCUMENT	8
II-2.3 CONSULTATION DES IGD	9
II-3 DOMAINES D'INTERET DES REpondANTS	10
II-3.1 THEMATIQUES	10
II-3.2 SUPPORTS D'INFORMATION	12
II-4 RETOUR D'EXPERIENCE SUR LES IGD, EDITION 2015	13
II-4.1 FREQUENCE DE CONSULTATION DU RAPPORT	13
II-4.2 DEGRE DE COMPREHENSION DU RAPPORT	14
II-4.3 CLASSEMENT DES CHAPITRES DES IGD	14
II-4.4 VECTEUR DE TRANSMISSION DES MESSAGES CLES	15
II-4.5 DOCUMENTS COMPLEMENTAIRES	16
II-4.6 LES DONNEES	16
II-5 LE COLLOQUE DE PRESENTATION DE L'EDITION 2015 DES IGD	17
III- SYNTHESE	18

TABLE DES ILLUSTRATIONS

Figure 1 Répartition des répondants par type de profil	6
Figure 2 Echelle de travail des répondants.....	7
Figure 3 Connaissance des IGD, selon le type de profil.....	8
Figure 4 Consultation des deux tomes, par type de profil	9
Figure 5 Secteurs d'intérêt des répondants, pour l'ensemble des répondants, et pour ceux qui ne connaissaient pas les IGD	10
Figure 6 Catégorie d'information souhaitée, pour tous les répondants, ceux qui ne connaissaient pas les IGD, et ceux qui les ont consultés	11
Figure 7 Type d'information souhaité, pour tous les répondants, ceux qui ne connaissaient pas les IGD, et ceux qui les ont consultés.....	11
Figure 8 Support d'information souhaité, pour tous les répondants, ceux qui ne connaissaient pas les IGD, et ceux qui les ont consultés.....	12
Figure 9 Fréquence de consultation des IGD	13

Figure 10 Tome 1	14
Figure 11 Tome 2	14
Figure 12 Note pondérée obtenue par chaque chapitre des IGD	14
Figure 13 Note pondérée obtenue par chaque proposition	15
Figure 14 Documents complémentaires	16

SUIVI DU DOCUMENT

Date	Version	Auteur	Action	Organisme
10/07/2017	1.0	Roos Eliane, Benjamin Piton, Antoine Colin	Rédaction	IGN Nancy

I- Introduction

I -1 Contexte et objectif de l'enquête

La France publie tous les cinq ans ses indicateurs de gestion durable des forêts françaises métropolitaines (IGD), qui viennent préciser au niveau national les données publiées au niveau pan-européen (State of Europe's Forests) et mondial (Forest resources Assessment). La dernière publication porte le millésime 2015.

La préparation de l'édition 2020 des IGD comprend une phase dite « d'intersession », destinée à poursuivre l'amélioration qualitative du document engagée lors des éditions précédentes. Dans ce cadre, l'IGN est notamment chargé par le Ministère de l'Agriculture et de l'Alimentation (MAA) de réaliser une enquête sur le degré de connaissance et d'utilisation de l'édition 2015 par les acteurs du secteur forêt-bois (convention E15-2016).

L'objectif de cette enquête est multiple :

- mieux identifier le public utilisant ou susceptible d'utiliser les IGD et sa connaissance du document,
- cerner les attentes sur le niveau qualitatif, tant du point de vue de l'adéquation au besoin du contenu que de la forme du document,
- dégager des propositions d'amélioration pour l'édition 2020.

L'enquête a été élaborée par l'IGN (département expertise et prestations de Nancy) et soumise à la validation préalable du MAA. La mise en ligne de l'enquête a été réalisée par le pôle « support marketing » du Service Etudes et Marketing de l'IGN sur l'outil Sphinx.

Un rapport factuel décrivant les résultats a été fourni par le pôle support Marketing. Il est annexé au présent document, dont le but est d'analyser les résultats, d'établir une synthèse, et de proposer des recommandations pour les IGD 2020.

I -2 Méthode et mode de recueil de l'information

778 personnes ont été sollicitées pour participer à l'enquête, ouverte du 14 mars 2017 au 30 avril 2017. Cette liste était constituée des personnes ayant participé à l'élaboration des IGD 2015, des personnes ayant reçu un exemplaire papier des IGD, des personnes invitées au colloque IGD organisé le 30 novembre 2016 à Paris, des contacts forestiers du département expertise et prestations de l'IGN à Nancy, ainsi que des personnes inscrites sur la liste de diffusion du Département Santé des Forêts (DSF) du MAA.

L'enquête étant accessible à toute personne disposant du lien, elle a pu être rediffusée plus largement par les destinataires eux-mêmes. De ce fait, certains répondants ne faisaient pas partie de la liste des personnes initialement informées.

L'échantillon final comprend 718 personnes qui ont effectivement reçu le questionnaire le 14 mars 2017 via un mél comportant un lien permettant de répondre en ligne.

Ramené à l'échantillon sollicité, le nombre de répondants (171) représente un taux de réponse de 24 %, ce qui est satisfaisant pour ce type d'enquête.

Tableau 1 Récapitulatif de l'échantillon

Nombre de personnes sollicitées (taille de l'échantillon total)	778
Nombre d'adresses mail justes	718
Taux de réponse effectif	171 répondants soit 24 %
Répartition des non répondants	
Mails non ouverts	506 (soit 70 %)
Abandon du questionnaire	41 (soit 6 %)

II- Résultats détaillés

II -1 Profils des répondants

Les 171 répondants de l'étude ont des profils variés, chacun ayant eu à choisir son profil dans une liste pré-établie.

La majorité des répondants sont des chercheurs ou des agents des établissements publics de l'Etat (INRA, IRSTEA, CNPF, CNRS, ONF, IGN, Agroparistech, MNHN). Il convient de noter que les différentes catégories étaient susceptibles de se recouper, et qu'un répondant exerçant des activités de recherche au sein d'un établissement public a pu par exemple s'identifier sous la catégorie « chercheur » ou « agent au sein d'un établissement public ». Au total cet ensemble des « organismes techniques publics » représente 40 % des répondants.

25 % des répondants sont des agents des ministères en charge de la forêt (Ministère de l'agriculture et de l'alimentation) et de l'environnement (Ministère de la transition écologique et solidaire), y compris ceux de leurs services déconcentrés.

Enfin 20 % sont issus de la société civile : membres d'associations de protection de l'environnement, d'organisations professionnelles, ou professionnels exerçant dans une entreprise de la filière (dont les gestionnaires forestiers privés).

Les collectivités territoriales et le public extérieur au domaine de la forêt et du bois sont peu représentés. Cela s'explique par le fait que la diffusion initiale de l'enquête était limitée à la sphère forêt-bois-environnement.

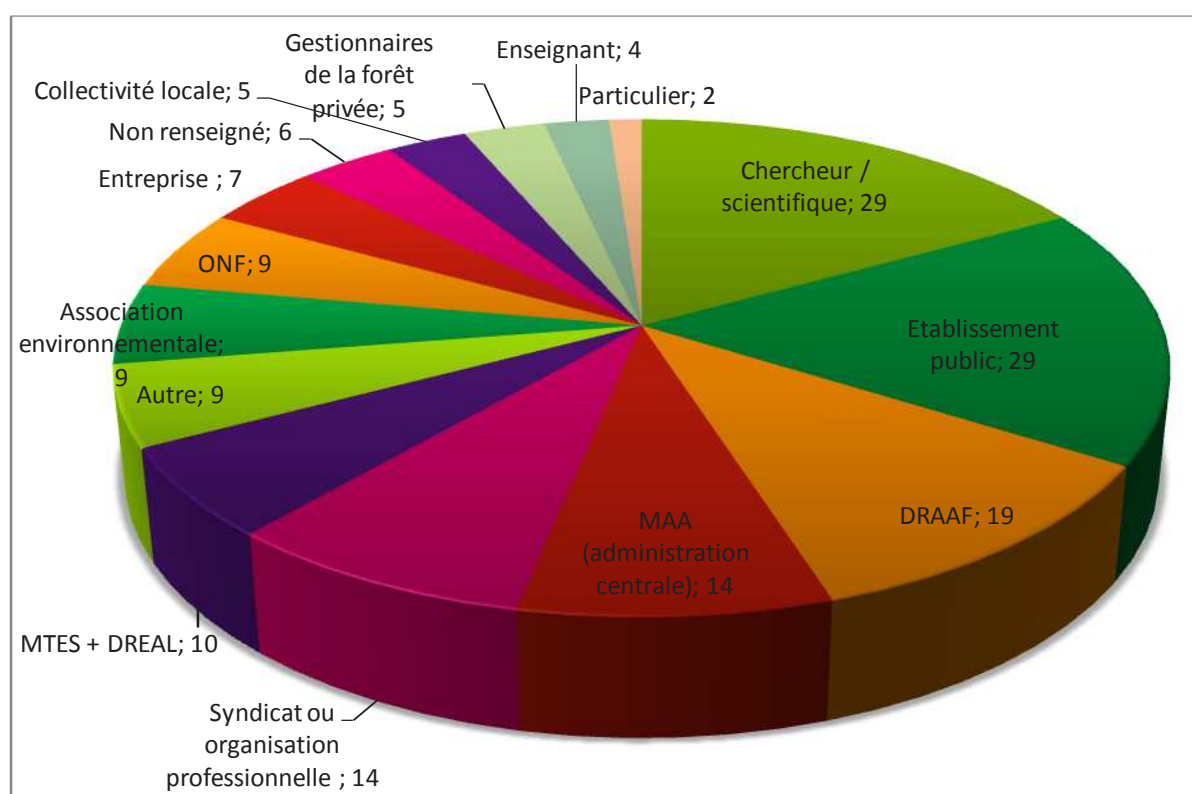


Figure 1 Répartition des répondants par type de profil

Si 53 % des répondants travaillent à l'échelle nationale, 30 % ont une activité à une échelle régionale. Cette répartition est évidemment liée à l'échantillon enquêté, mais la part de répondants de niveau régional dénote une réelle appropriation de la thématique « indicateurs de gestion » à cette échelle.

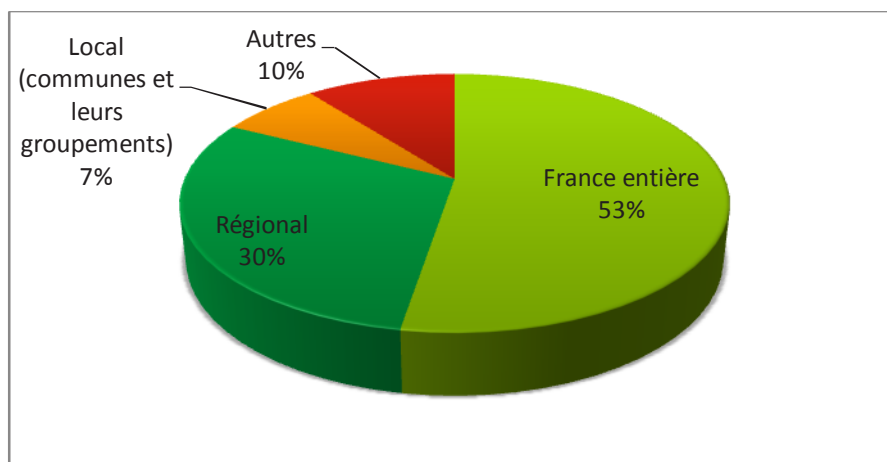


Figure 2 Echelle de travail des répondants

II -2 Connaissance et consultation du document « IGD des forêts françaises métropolitaines - édition 2015 »

II-2.1 Connaissance de l'existence du document

Une majorité des répondants (74 %) connaissent l'existence du document sur les indicateurs de gestion durable des forêts françaises métropolitaine. Ceci signifie notamment qu'un quart des répondants ont pris la peine de répondre à l'étude alors même qu'ils ne connaissaient pas l'existence des IGD. Une attention particulière est portée sur cette partie de l'échantillon dans la suite de l'étude.

Le graphique ci-dessous présente la répartition du degré de connaissance des IGD par type de répondant. On remarque que cette répartition est assez homogène selon les types de répondants.

Même si le taux de 74 % est biaisé (une personne sollicitée ayant eu d'autant plus tendance à répondre à l'enquête qu'elle connaissait déjà les IGD) on peut considérer que la diffusion des IGD au sein de la sphère forêt-bois-environnement est plutôt bonne, avec encore une possibilité d'amélioration.

Sur les 126 répondants qui connaissaient l'existence des IGD, on note que 45 avaient participé à l'élaboration du rapport, soit un tiers environ des personnes connaissant le rapport.

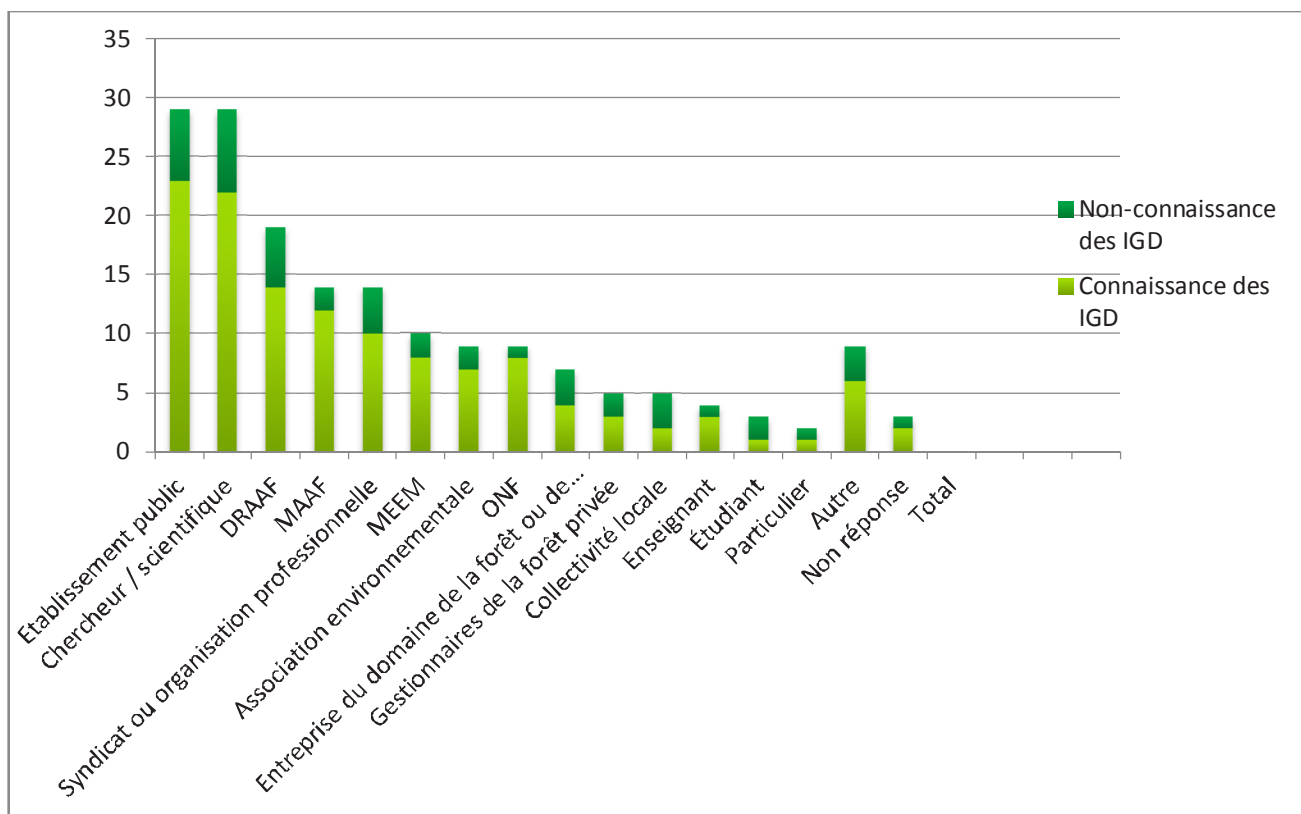


Figure 3 Connaissance des IGD, selon le type de profil

II-2.2 Mode de connaissance de l'existence du document

La plupart des répondants qui connaissent l'existence du document l'ont appris par des collègues, des connaissances ou des proches ou parce qu'ils ont participé à son élaboration. Un quart des répondants mentionne avoir appris son existence par le biais d'une lettre d'information.

Par ailleurs, les personnes qui n'avaient pas connaissance de l'existence des IGD ont été interrogées sur leur(s) source(s) d'information habituelle(s). Une majorité d'entre eux mentionne la presse spécialisée (y compris les lettres d'information) puis les sites Internet des organismes techniques de la filière.

Recommandation :

Une communication plus poussée permettrait de mieux faire connaître ce document au sein de la sphère forêt-bois-environnement, notamment via la presse spécialisée dans le milieu de la forêt, mais également par le biais des organismes contributeurs aux IGD et du MAA (diffusion de l'information sur les sites Internet, mention dans leurs newsletters, transfert d'information à leurs membres/agents). Les réseaux sociaux (Twitter et LinkedIn notamment) pourraient également être utilisés.

Pour entretenir dans le temps la communication autour des IGD, une diffusion régulière d'information, du type « Un trimestre/ 1 indicateur », pourrait être organisée et relayée par les organismes techniques, afin de mettre en avant les éléments clés des IGD.

II-2.3 Consultation des IGD

A la question « Avez-vous pris connaissance de ce document avant l'enquête ? », on obtient 80 réponses positives. Un peu moins de deux tiers des répondants qui connaissaient l'existence du document l'ont donc ouvert. Ce chiffre tombe à 23 répondants en ce qui concerne le tome 2 des IGD, parmi lesquels 17 ont participé à l'élaboration des IGD.

Si le Tome 1 « Résultats » est en général consulté par les personnes qui en ont eu connaissance, le Tome 2 sous la forme actuelle est peu consulté. Il est peu utilisé comme référence par le lecteur du tome « Résultats », et se trouve réservé à la communauté ayant contribué à son élaboration.

On constate donc que la richesse du Tome 1 « Résultats » en informations de contexte (producteur de données, méthodologie, bibliographie, annexes) rend le Tome 2 superflu pour le lecteur.

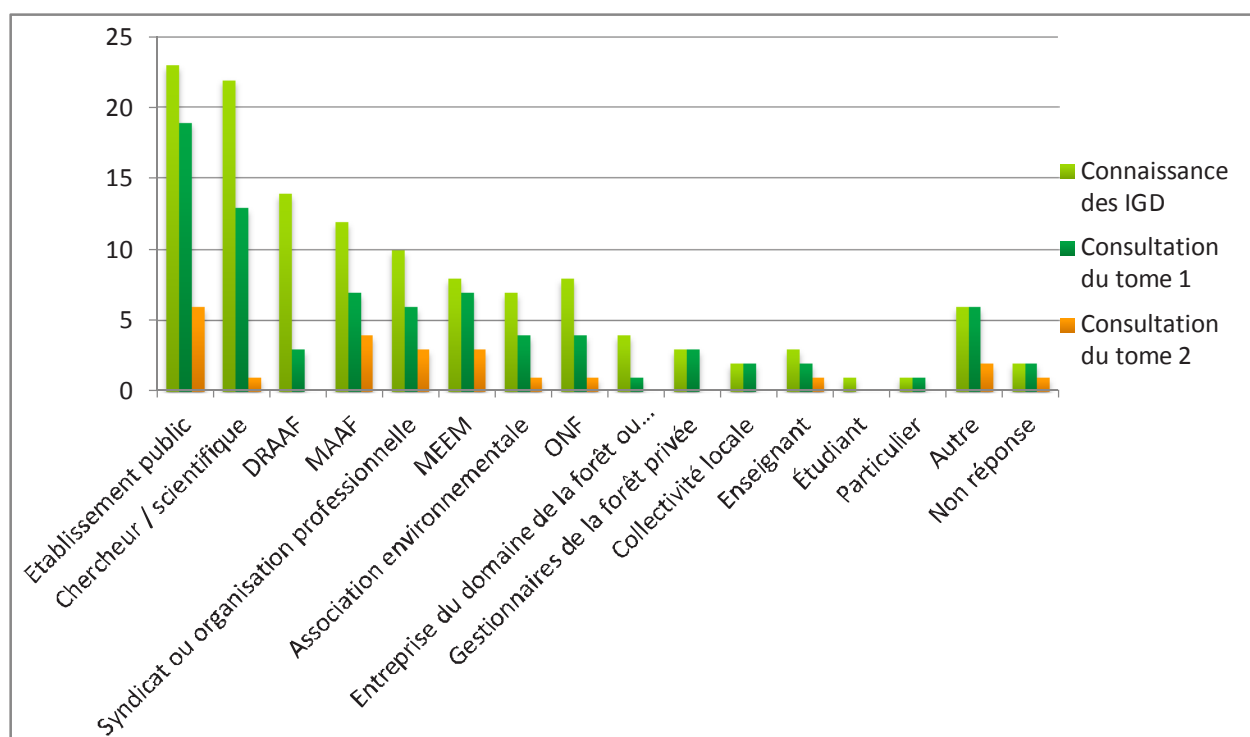


Figure 4 Consultation des deux tomes, par type de profil

Recommandation : Plusieurs évolutions peuvent être envisagées pour optimiser la production et la lisibilité des documents :

- **Evolution 1 : Alléger le Tome 1 « Résultats » en renvoyant systématiquement les éléments méthodologiques (sources de données, méthodologie d'élaboration de l'indicateur, précisions de lecture, bibliographie) au Tome 2.**
- **Evolution 2 : Donner au Tome 2 une forme plus légère qu'un document mis en page (pages html par exemple), en proposant un formulaire standardisé facilitant le mode de remplissage par les auteurs, et sous la responsabilité de chaque producteur d'indicateur.**
- **Evolution 3 : Abandonner la production du Tome 2 en s'assurant que le Tome 1 contient les éléments nécessaires et suffisants à la compréhension des indicateurs.**

L'option 2 est privilégiée par notre équipe.

II -3 Domaines d'intérêt des répondants

II-3.1 Thématiques

Chaque répondant pouvait choisir plusieurs centres d'intérêt parmi ceux proposés. Les secteurs d'intérêt les plus cités sont ceux directement liés à la préservation du potentiel forestier (ressource et rôle écologique) : volet sanitaire (92%), biodiversité (91%), renouvellement des peuplements (91%) et changement climatique (90%).

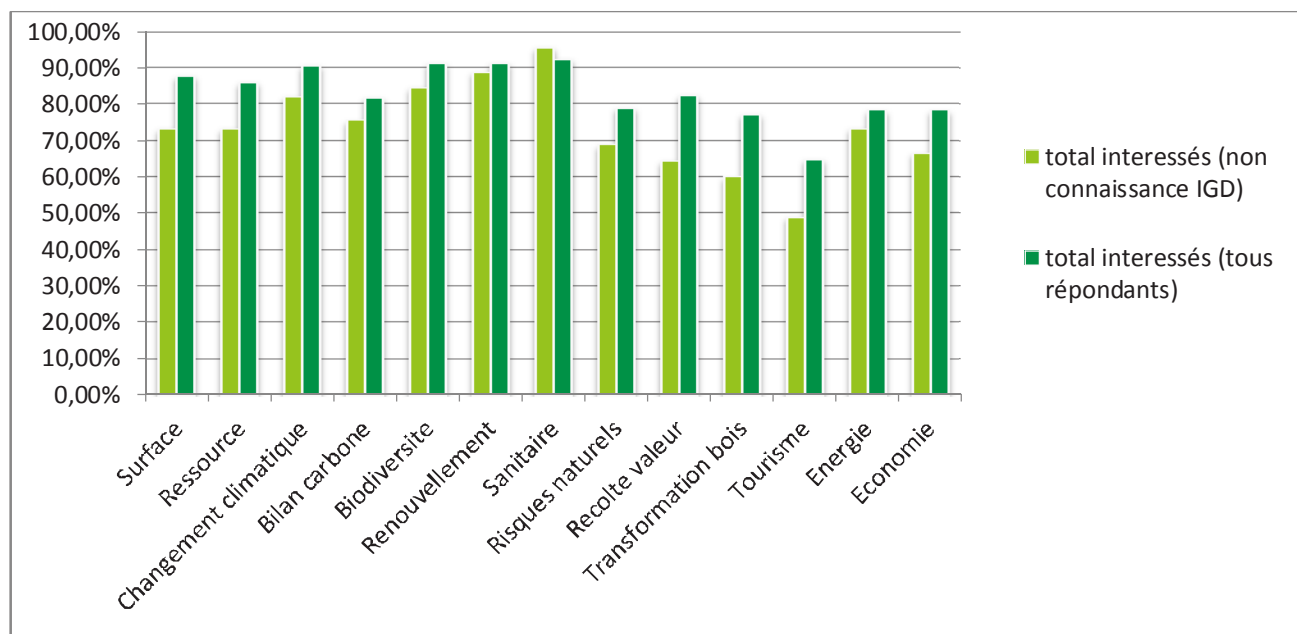


Figure 5 Secteurs d'intérêt des répondants, pour l'ensemble des répondants, et pour ceux qui ne connaissaient pas les IGD

Lorsque l'on examine les retours des personnes qui n'avaient pas connaissance des IGD, on constate des différences plus marquées avec une prédominance du thème Sanitaire (95%). La part importante de répondants appartenant au DSF peut y contribuer, mais les autres répondants ont également plébiscité ce sujet.

Les thématiques liées à la fonction sociale de la forêt (lutte contre les risques naturels, loisirs) et à l'aval du secteur (transformation du bois, économie de la filière) suscitent un peu moins l'intérêt. Cela peut s'expliquer par :

- une association plus naturelle du sujet « gestion durable » avec la gestion forestière au sens strict et la préservation des forêts, plutôt qu'avec les sujets sociaux et économiques,
- la nature des répondants, notamment ceux des organismes techniques, qui exercent une activité professionnelle plus axée sur l'amont forestier.

Recommandation : Les thématiques « changement climatique », « biodiversité », « état sanitaire des forêts » et « renouvellement des peuplements forestiers » doivent être traitées en priorité dans la démarche d'amélioration des indicateurs.

Par ailleurs, concernant les types d'information que les participants souhaitent trouver dans les IGD, les réponses sont assez dispersées, ce qui reflète la diversité des attentes. On constate cependant un intérêt plus marqué pour des éléments sur l'évolution de la forêt française, ainsi que pour une description globale de l'état de la forêt. L'accès à des données plus précises (chiffres plus détaillés, accès direct aux données source) est moins demandé, mais reste mentionné par un peu moins de la moitié des répondants. Il en est de même pour une comparaison des indicateurs nationaux avec le niveau international et pour une déclinaison régionale.

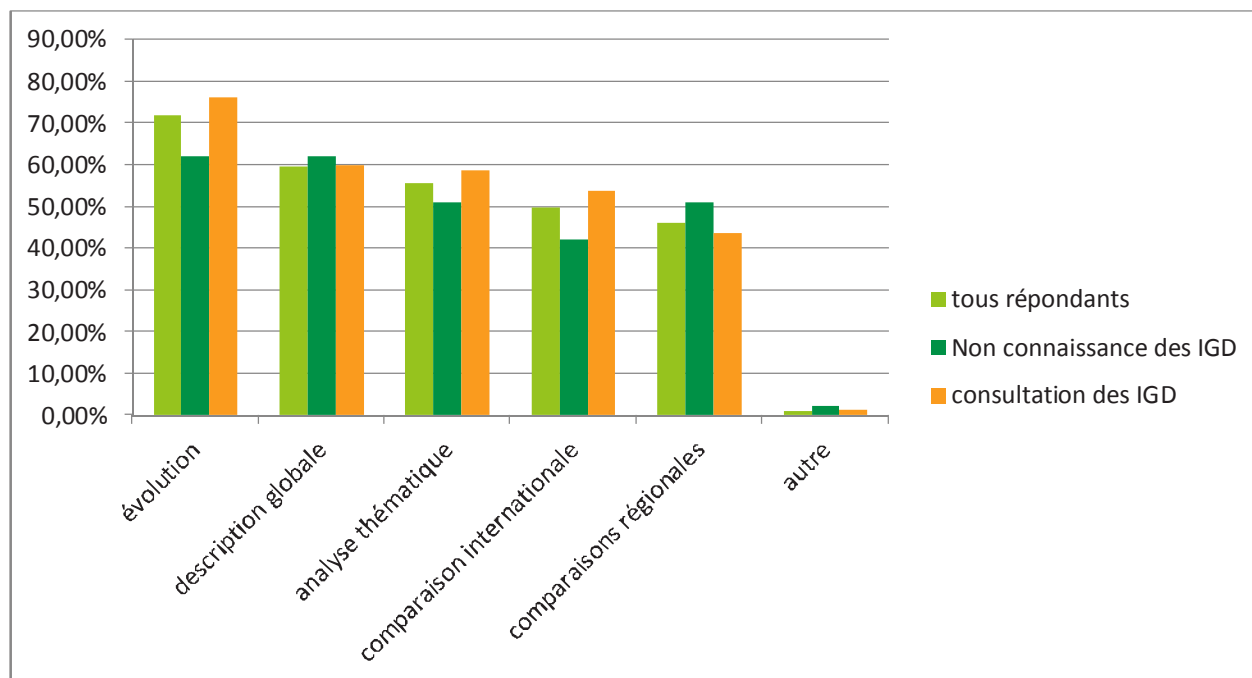


Figure 6 Catégorie d'information souhaitée, pour tous les répondants, ceux qui ne connaissent pas les IGD, et ceux qui les ont consultés

On constate également l'expression d'un besoin pour disposer d'éléments plus globaux et synthétiques, ce qui est également en adéquation avec l'attente d'un support de communication grand public, mentionnée par 60% des répondants.

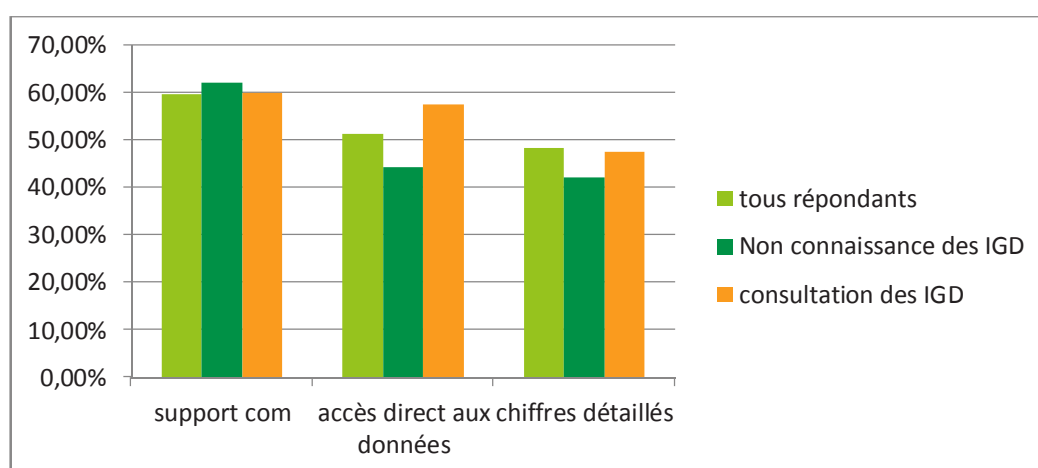


Figure 7 Type d'information souhaité, pour tous les répondants, ceux qui ne connaissent pas les IGD, et ceux qui les ont consultés

Recommandation : Le document IGD fournit un grand nombre de données, présentées avec un certain niveau technique. En complément, les usagers sont demandeurs d'une analyse globale qui permette de décrire la forêt française et de tracer les évolutions. La démarche déjà engagée lors de l'édition 2015, avec l'ajout d'une synthèse des tendances par enjeu de politique publique, mérite donc d'être renforcée. Il semble également nécessaire de rendre le document plus facilement accessible.

Afin de conserver aux IGD leur niveau qualitatif tout en facilitant leur appropriation, il pourra être envisagé :

- de conserver un document technique, correspondant à celui de l'édition 2015,
- d'ajouter des éléments permettant de repositionner la France dans le contexte pan-européen (par exemple avec des références aux résultats de State of Europe's Forest),
- de mieux mettre en avant les évolutions des résultats des indicateurs, avec un travail à conduire sur la production de séries longues,
- d'élaborer d'un document de communication grand public

II-3.2 Supports d'information

En ce qui concerne les supports d'information, le numérique est très nettement privilégié par rapport à une édition papier, avec 80 % des répondants citant un rapport PDF en ligne, et 74 % des synthèses et des accès aux données en ligne.

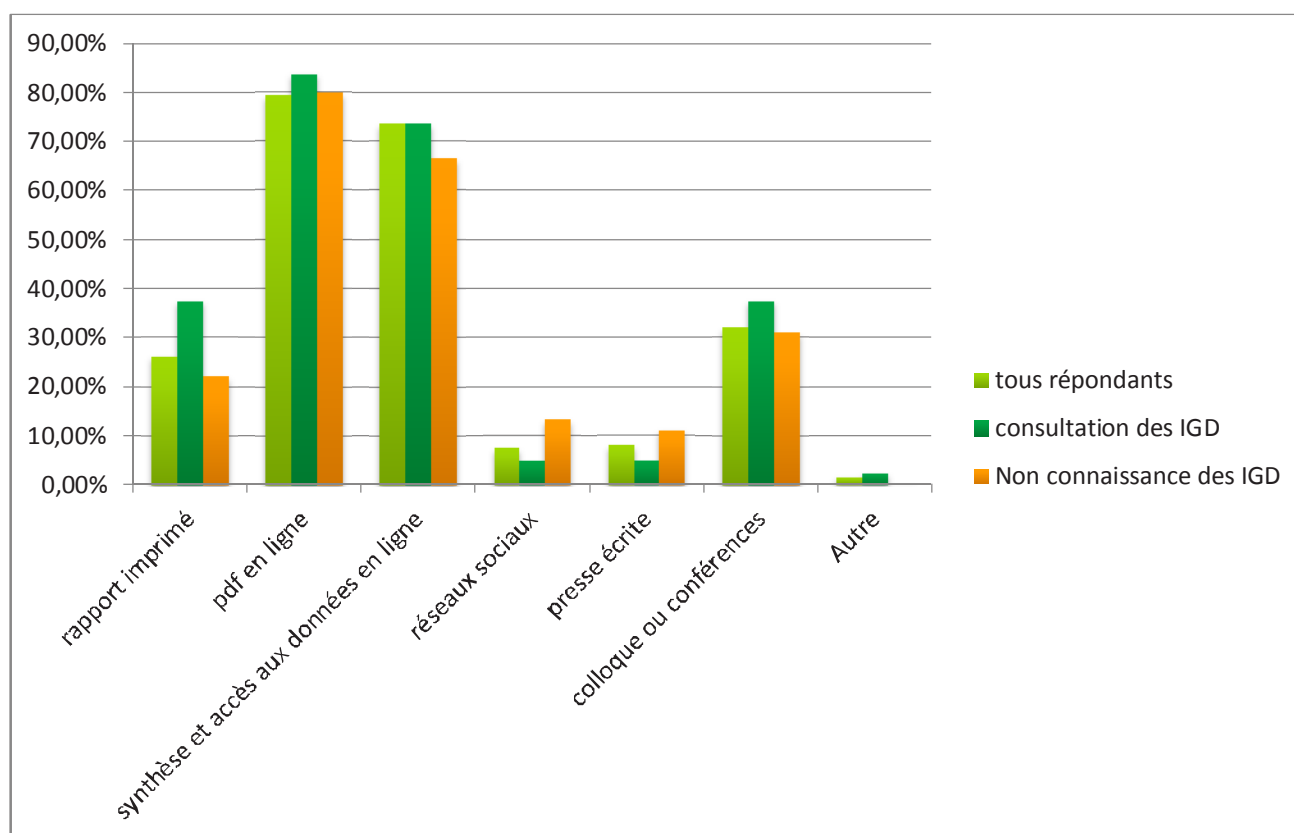


Figure 8 Support d'information souhaité, pour tous les répondants, ceux qui ne connaissaient pas les IGD, et ceux qui les ont consultés

Recommandation : Etant donné la préférence des répondants pour les supports numériques, il est proposé de limiter le nombre d'exemplaires papier (à défaut de supprimer les impressions) ; et en contrepartie d'améliorer la mise à disposition en ligne des informations. Au-delà de la diffusion d'un fichier PDF, la mise en ligne sous forme de pages html aurait l'avantage :

- de faciliter la recherche d'information parmi les indicateurs et de permettre une présentation plus conviviale
- de croiser les possibilités d'accès : (par critères, par enjeux),
- de pouvoir utiliser un moteur de recherche pour accéder plus rapidement à la thématique recherchée.

La mise en ligne html demande néanmoins plus d'investissement initial, surtout si elle reste couplée à une mise en forme « éditée » du document.

II -4 Retour d'expérience sur les IGD, édition 2015

II-4.1 Fréquence de consultation du rapport

Une majorité (57 %) des répondants ayant consulté le rapport l'ont fait à plusieurs reprises, dont 60% de personnes ayant participé à son élaboration.

Parmi les répondants qui avaient participé à l'élaboration des IGD 2015, 62% l'ont consulté à plusieurs reprises, 18% une seule fois, et 20% ne les ont pas consultés.

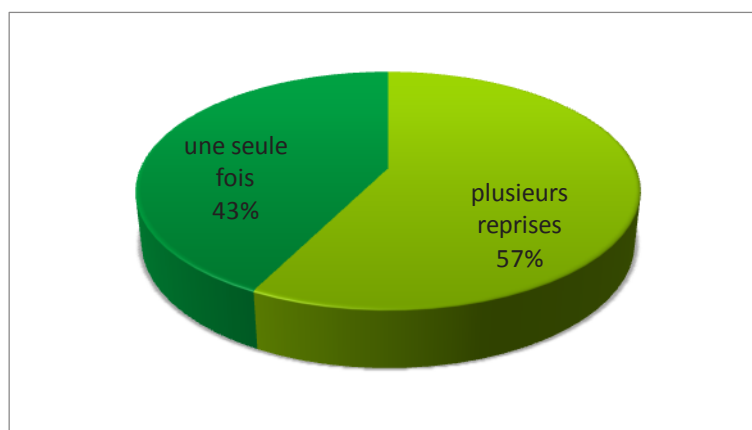


Figure 9 Fréquence de consultation des IGD

Les IGD sont donc identifiés par une majeure partie de ses lecteurs comme un document ressource. Le document est principalement utilisé pour rechercher ponctuellement une donnée chiffrée (69 % des réponses) mais également comme référence dans l'élaboration et la mise en œuvre pour des programmes/actions (40 %).

Il est moins souvent utilisé comme support dans des activités de communication technique (30 %) ou institutionnelle (23 %), ce qui rejoint le besoin de disposer d'un support plus adapté à la communication « grand public ».

II-4.2 Degré de compréhension du rapport

Sur les 80 répondants ayant consulté le tome 1, 91 % estiment que celui-ci est compréhensible (soit 6 répondants seulement qui trouvent que le document n'est pas très compréhensible). Le profil des répondants, qui exercent en majorité une activité dans le domaine forêt-bois, mais également l'effort réalisé pour fournir des analyses synthétiques de chaque indicateur y contribuent certainement.

En ce qui concerne le tome 2, 70 % des personnes l'ayant consulté trouvent qu'il est compréhensible (tout en sachant que, dans la majorité des cas, les répondants ont participé à son élaboration).

■ Compréhensible ■ Non compréhensible ■ Sans avis, n'ont pas consulté

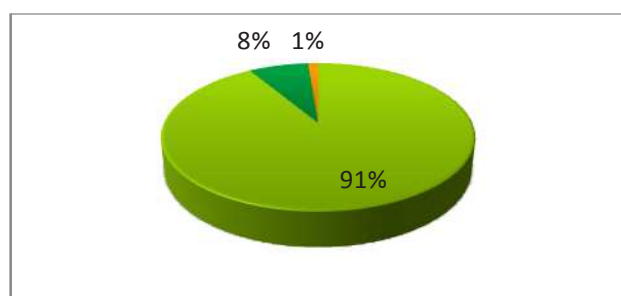


Figure 10 Tome 1

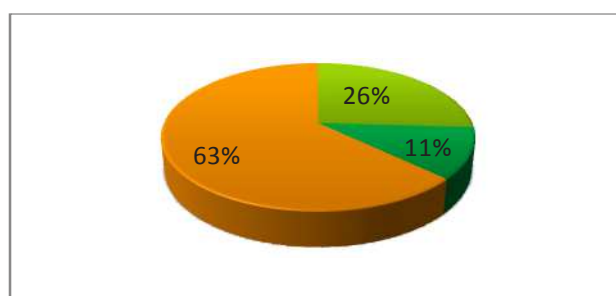


Figure 11 Tome 2

Les freins à la compréhension relevés sont l'organisation du document (volumétrie, hiérarchisation des indicateurs, répétitions entre Tome 1 et Tome 2) et la technicité du vocabulaire.

II-4.3 Classement des chapitres des IGD

Les répondants devaient classer par ordre d'intérêt les différents chapitres des IGD (un chapitre par critère de gestion durable, auxquels s'ajoute un chapitre pour la tendance par enjeux de politique publique). Sur le graphique ci-dessous, une pondération a été attribuée à chaque chapitre, en fonction du rang au niveau duquel il a été classé par chaque répondant (affectation de 12 points pour un classement au rang 1 jusqu'à 2 points pour un classement au rang 6).

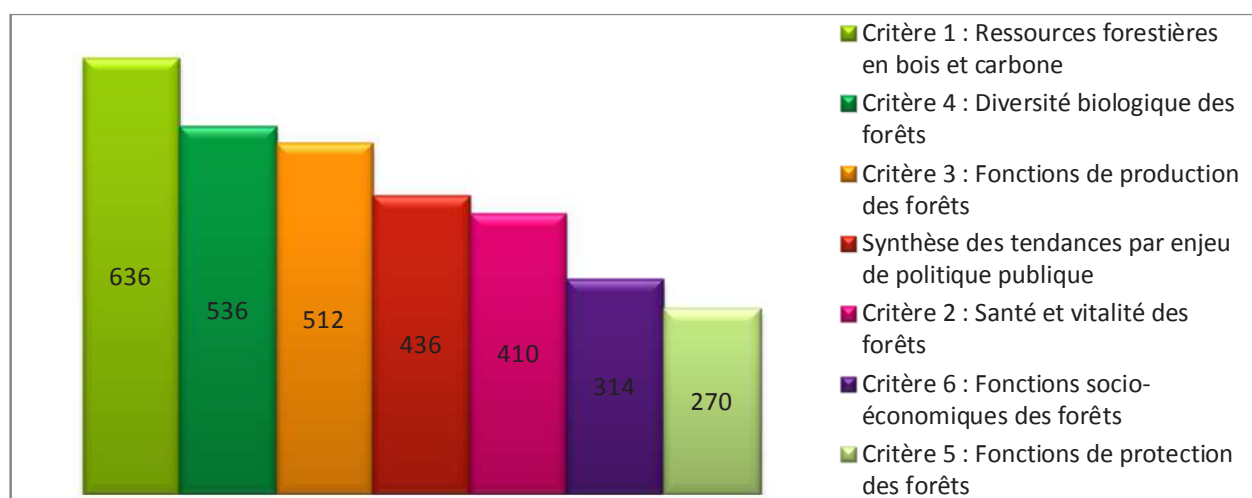


Figure 12 Note pondérée obtenue par chaque chapitre des IGD

Le Critère 1 ressort comme celui qui intéresse le plus de répondants, étant à la fois celui qui est le plus souvent classé en premier et en deuxième.

Le classement est dans l'ensemble cohérent avec les centres d'intérêt globalement exprimés (cf. II -3 et Figure 5), les domaines social et économique (aval de la filière) étant les moins mentionnés.

Pour le critère 2, on note cependant une différence entre son résultat dans cette question, et l'intérêt manifesté par les répondants sur la thématique « Sanitaire » (cf. II-3.1). Ce critère est en fait très souvent retenu, mais plutôt classé en 3^e ou 4^e position.

II-4.4 Vecteur de transmission des messages clés

Les répondants devaient classer par ordre de préférence les éléments permettant le mieux de diffuser les messages clés. Sur le graphique ci-dessous, une pondération a été attribuée à chaque proposition, en fonction du rang à laquelle elle a été classée, sur le même principe que pour le classement des chapitres.

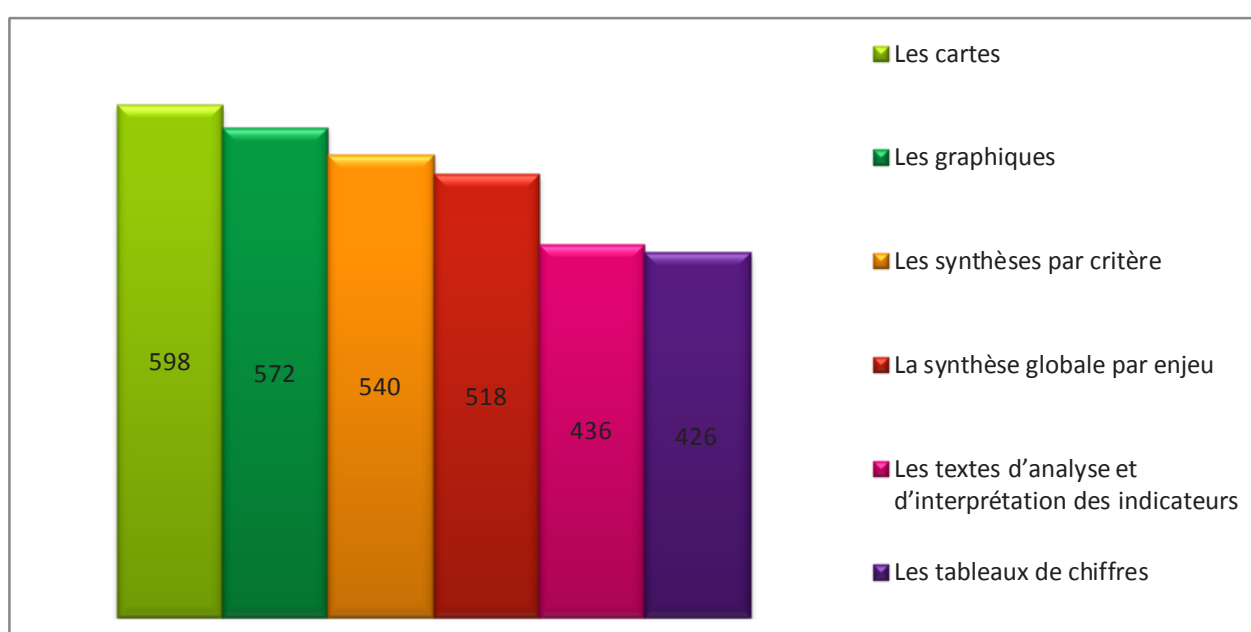


Figure 13 Note pondérée obtenue par chaque proposition

La description de l'état de la forêt française et de son évolution sont les sujets les plus attendus (cf. II.3.1 et figure 6) : c'est logiquement que les cartes, pour spatialiser la forêt, et les graphiques, pour visualiser les évolutions, sont les vecteurs considérés comme les plus aptes à transmettre les messages clés. Ils sont également le plus souvent classés respectivement 1^{er} et 2^{ème}.

En revanche, les tableaux de chiffres obtiennent la note la plus basse et sont classés en 6^{ème} position par 31 % des répondants.

Recommandation : Des synthèses, accompagnées de cartes et graphiques illustrant les indicateurs sont le plus à même de transmettre les messages clés sur l'état et l'évolution des forêts françaises. Les tableaux de chiffres pourraient être mis à disposition en ligne, pour ceux qui auront besoin de chercher des chiffres précis.

II-4.5 Documents complémentaires

55 % des répondants pensent que des documents complémentaires plus synthétiques et plus simples seraient utiles pour mettre en évidence les messages-clés. Pour 60 % des répondants, la mise en ligne d'infographies est le support privilégié.

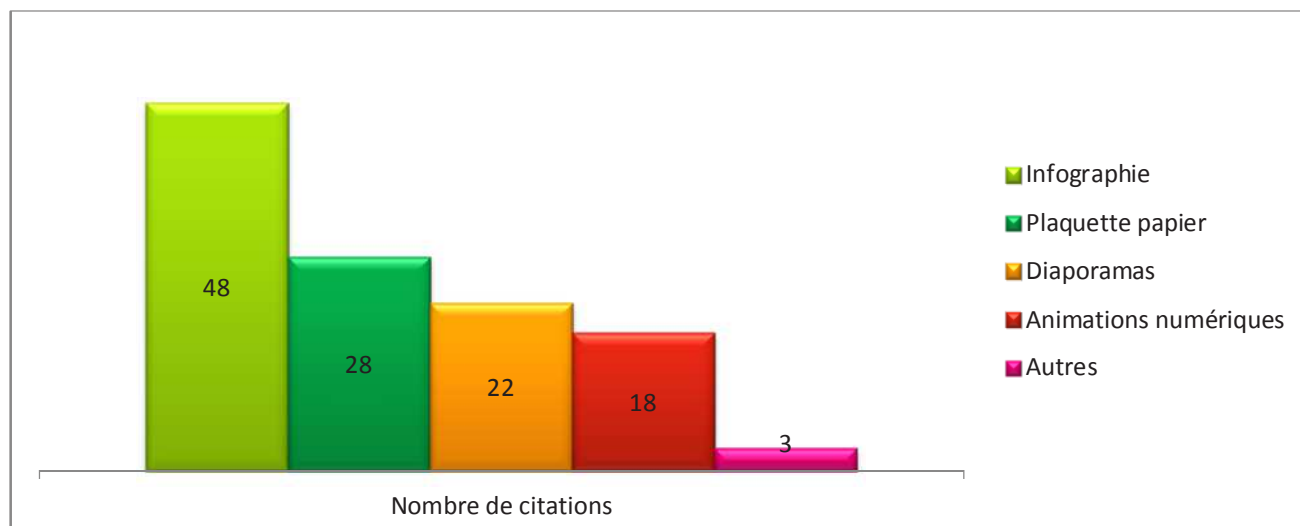


Figure 14 Documents complémentaires

Recommandation : Comme pour le document des IGD lui-même, le vecteur numérique est le plus plébiscité. Mettre en place des infographies numériques (du type <http://www.ign.fr/institut/dossiers/foret-en-france-metropolitaine>) permettrait de synthétiser les messages clés et de toucher un public plus large.

II-4.6 Les données

49 % des personnes qui ont consulté les IGD savaient que les données ayant servi à la production des résultats d'une partie des indicateurs étaient disponibles sur le site de l'inventaire forestier, et un tiers a dit l'ignorer. 14 % ont déjà utilisé ces données.

Pour 46 % des répondants, il est utile de pouvoir consulter ces données.

Par ailleurs, 64 % des répondants aimeraient, si elles sont disponibles, pouvoir avoir accès à des données actualisées entre deux rapports des IGD.

Recommandation : Pour faciliter l'accès aux données, le lien vers les données pourra être plus mis en valeur sur la page Internet dédiée aux IGD. En ce qui concerne la fourniture de données IGD actualisées, une mise à jour en continu semble difficile, principalement en raison de la charge de travail correspondante. Cependant, si l'option d'une publication en ligne des IGD était retenue, des liens pourraient être ajoutés lorsque des producteurs de données signaleraient la production de résultats actualisés.

II -5 Le colloque de présentation de l'édition 2015 des IGD

Un tiers des répondants a participé au colloque de présentation des IGD 2015. La note moyenne de satisfaction est de 7,33 sur 10, avec 71 % des participants ayant donné une note supérieure à 7/10.

Pour ceux qui n'ont pas assisté au colloque, le motif principal cité est l'indisponibilité à la date choisie (46 %), 19 % citant le coté contraignant de la venue à Paris, et 19 % n'ayant pas été informés.

Recommandation : Il semble pertinent de renouveler un colloque de présentation des IGD (cf. aussi Figure 8). Il pourrait être couplé à un autre évènement, ou une autre thématique (PNFB ?) afin d'améliorer l'attractivité.

III- Synthèse

L'enquête sur les usages des indicateurs de gestion durable des forêts françaises métropolitaines a permis de recueillir l'avis des organismes techniques, pouvoirs publics, associations de protection de l'environnement et acteurs sociaux-professionnels de la sphère forêt-bois. Le document est dans l'ensemble connu et utilisé, que ce soit pour la recherche ponctuelle de données de référence ou pour l'élaboration et la mise en œuvre de programmes de politique forestière. Si le Tome 1, qui présente les résultats, satisfait dans l'ensemble les attentes, le Tome 2, dédié à la méthodologie, est finalement très peu consulté et apparaît superflu dans son format actuel.

Les thématiques directement rattachées à la gestion et la préservation durable de la ressource forestière (ressource et son renouvellement, santé des forêts, changement-climatique et biodiversité) sont celles qui suscitent le plus l'intérêt.

De plus en plus complet et riche sur le plan technique, le rapport sur les IGD est passé de 49 pages lors de sa première édition en 1995 à 343 pages pour le seul Tome 1 de l'édition 2015. Si les utilisateurs expriment des attentes variées et sont globalement satisfaits de trouver les résultats précis qu'ils souhaitent, ils sont également demandeurs, du fait de la lourdeur du document produit, de disposer de supports plus facilement valorisables dans leurs métiers et auprès d'un public moins ou non averti. Une utilisation accrue de supports visuels de l'information (cartes, graphiques) et la production d'une infographie destinée à un public plus large seraient de nature à mieux diffuser les messages clés portés par les IGD. La mise en ligne des IGD sur des pages html dédiées en complément (voire en substitution) de l'édition papier faciliterait également l'accès à l'information.