

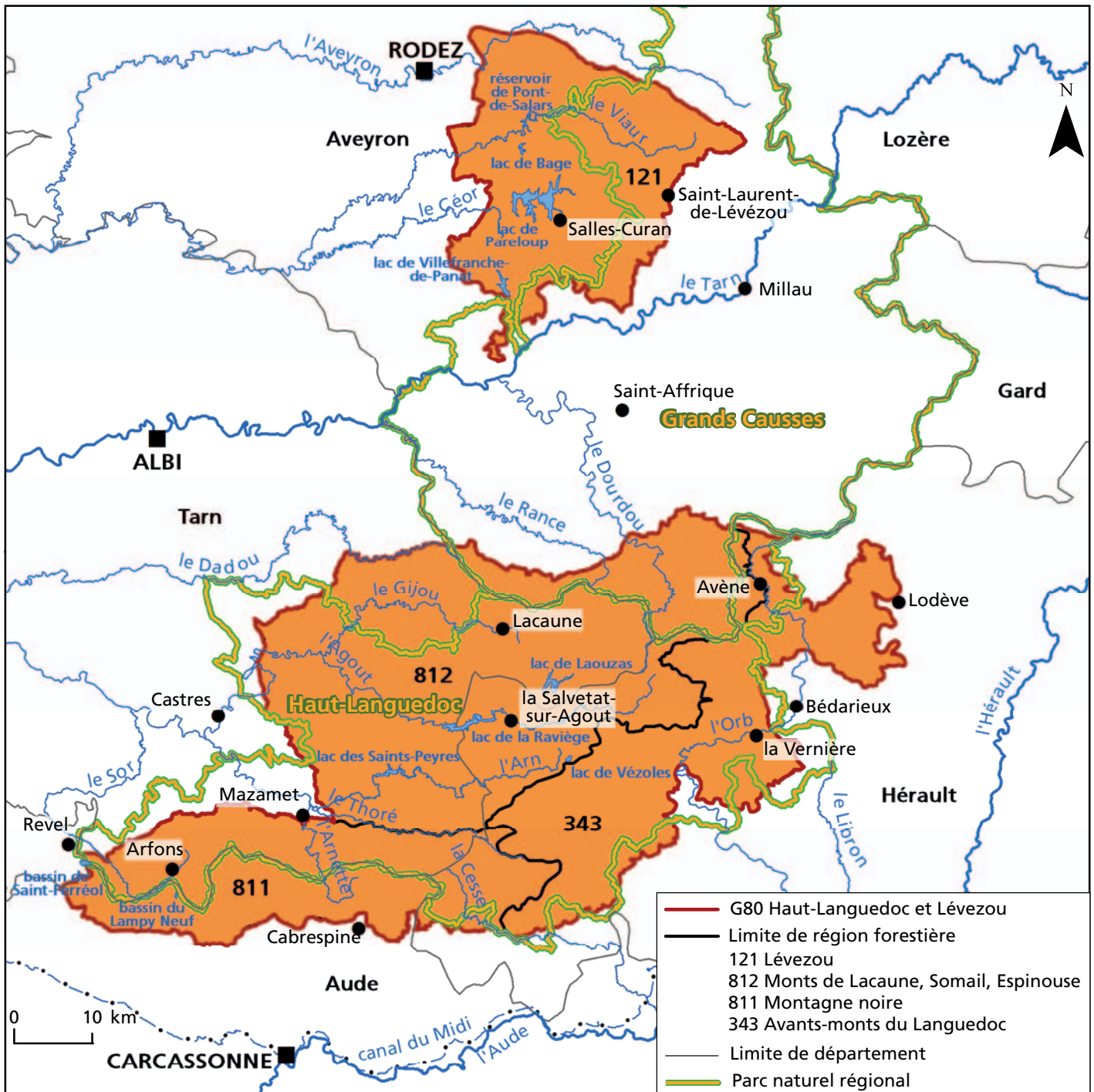
Sylvoécorégion

G 80 Haut-Languedoc et Lézérou



Caractéristiques particulières à la SER

Le Haut-Languedoc et le Lézérou sont des plateaux cristallins surélevés, essentiellement constitués de roches métamorphiques ou granitiques, dominant le plateau du Ségala et les plaines environnantes à l'ouest et au sud et séparés des Cévennes par les Grands Causses calcaires.



Sources : BD CARTO® IGN, BD CARTHAGE® IGN Agences de l'Eau, MNHN.

Les régions forestières nationales de la SER B 80 : Haut-Languedoc et Lézérou

La SER G 80 : Haut-Languedoc et Lézérou, qui regroupe quatre régions forestières nationales, est composée de deux entités disjointes aux caractéristiques géologiques, pédologiques et climatiques semblables :

- la plus septentrionale, le Lézérou (ou Lévézou : 12.1), est un plateau surélevé dominant la vallée du Tarn, limité au nord et à l'est par les Grands Causses (SER G 60) et, au sud et à l'ouest, par le Ségala (SER G 50) ;
- la plus méridionale, est un ensemble formé par tout ou partie

des régions forestières nationales :

- les Monts de Lacaune, Somail, Espinouse (81.2) ;
- la Montagne noire (81.1) ;
- les Avant-monts du Languedoc (34.3 p.p.) pour leur partie haute (altitude supérieure à environ 250 m), dont il faut retrancher les territoires des communes de Bédarieux, La Tour-sur-Orb, Hérépian et Pégairolles-de-l'Escalette aux influences méditerranéennes marquées, le reste de cette région forestière rejoignant les Plaines et collines rhodaniennes et languedociennes

(SER J 22). Outre cette dernière, cette partie de la SER G 80 est entourée par les SER F 30 (Coteaux de la Garonne) à l'ouest, G 50 (Ségala et Châtaigneraie auvergnate) au nord et G 60 (Grands Causses) au nord-est.

S'étendant sur les quatre départements de l'Aveyron, du Tarn, de l'Aude et de l'Hérault, la SER G 80 comprend la quasi-totalité du Parc naturel régional (PNR) du Haut-Languedoc et la frange sud de celui des Grands Causses.

Climat

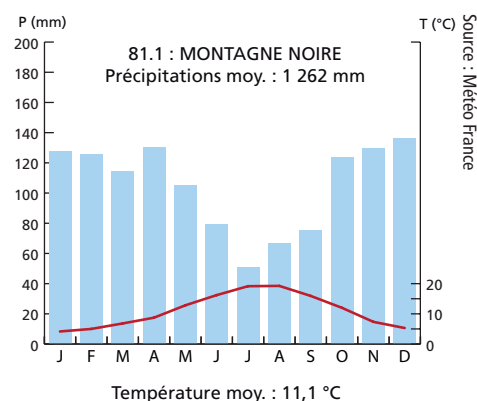
Le climat est de type montagnard océanique humide aux hivers rudes avec quelques influences méditerranéennes surtout dans le Haut-Languedoc, sous la forme d'averses automnales et d'une relative sécheresse estivale.

La température moyenne annuelle est comprise entre 9,2 (Lézérou) et 13,1 °C (Avant-monts du Languedoc) en fonction de l'altitude et des influences méditerranéennes.

La moyenne des précipitations annuelles est comprise entre 953 (Avant-monts) et 1 314 mm (monts

de Lacaune) ; elles sont relativement bien réparties dans l'année, avec une fréquence accrue en hiver. Les monts de Lacaune et la Montagne noire reçoivent aussi bien les pluies océaniques que les averses méditerranéennes qui, suivant l'altitude, se transforment en neige, qui peut rester de décembre à avril.

Le climat se caractérise aussi par des vents violents, autant « cers » que vent d'autan.

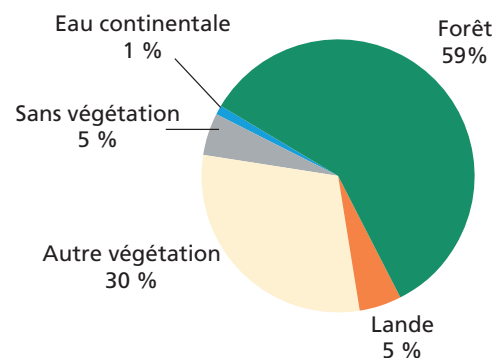


Exemple de diagramme ombrothermique de la SER G 80

Utilisation du territoire

Avec 59 % de la surface totale de la SER, la forêt prédomine et avoisine 240 000 ha. La Montagne noire, autrefois région agricole et d'élevage, a bénéficié d'importantes aides du Fonds forestier national (FFN) de 1960 à 1975 afin de reboiser les

terres délaissées, principalement en épicéa commun et en douglas. La zone agricole (autre végétation) est principalement constituée de prairies.



Relief et hydrographie

Culminant au puech du Pal à 1 156 m d'altitude, le Lézérou est un plateau moyennement vallonné d'altitude moyenne supérieure à 800 m, complété par les chaînons des Palanges et du Lagast, avec de nombreux lacs réservoirs :

- réservoir de Pont-de-Salars ;
 - réservoir du Bage ;
 - lac de Pareloup, le plus grand lac artificiel du sud de la France (1 239 ha) ;
 - lac de Villefranche-de-Panat.
- L'ensemble formé par les monts de

Lacaune, du Somail, de l'Espinouse et la Montagne noire est constitué d'une succession de plateaux de 700 à 1 200 m (pic de Nore 1 211 m) fortement boisés. Le relief est massif, descendant en pente douce dans l'Aude jusqu'à 600 m d'altitude.

Géologie et sols

(cf. fiche GRECO G)

N.B. Tous les graphiques sont exprimés en pourcentage de la surface de forêt de production **hors peupleraies**, à partir des résultats des campagnes d'inventaire forestier national des années 2006 à 2010.

Le plateau du Lézou est un ancien massif hercynien constitué de roches cristallines telles que le gneiss, le schiste et le granite.

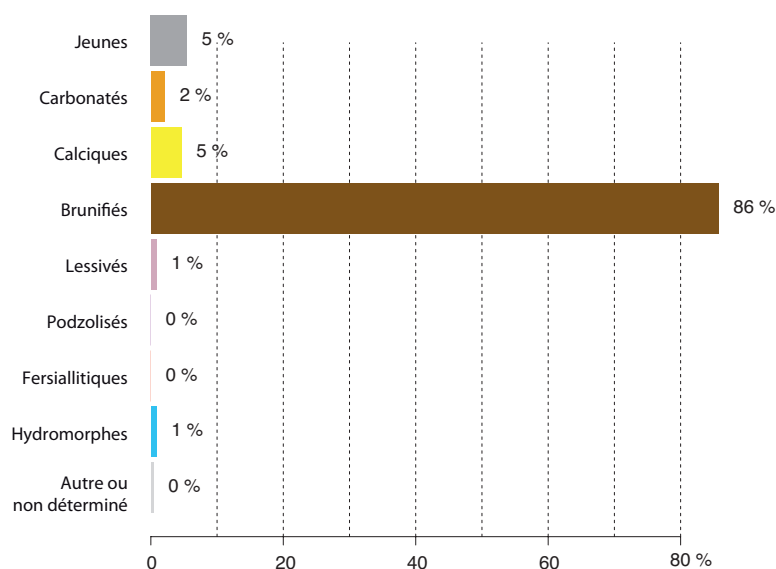
Le substratum de la partie sud de la SER G 80 est également constitué de roches métamorphiques (gneiss, micaschistes et schistes) avec des

îlots granitiques importants comme le Sidobre, dans le Tarn. En bordure sud de cette zone, se trouve une auréole de terrains primaires (schistes et calcaires) avec ses grottes caractéristiques comme le gouffre géant de Cabrespine.

Sous forêt, les Brunisols Dystriques occupent en général les pentes bien exposées alors que les Alocrisols se trouvent en versant froid, et portent des landes à bruyères. Quelques tourbières sont présentes, surtout dans l'est de la région vers Saint-Laurent-de-Lézou.

En dessous de 800 m, les Brunisols Dystriques sont associés à des Lithosols et l'érosion les rend parfois superficiels. La bordure du Ségala, sur roche-mère métamorphique, porte des Luvisols sur les surfaces aplanies, tandis que les Brunisols Dystriques couvrent les versants accidentés.

Les types de sol les plus fréquents sont les sols brunifiés (86 % de la surface de forêt de production : Brunisols Dystriques en majorité et Eutriques), les sols jeunes (5 % : Rankosols), les sols carbonatés (2 % : Calcosols) et les sols calciques (5 % : Calcisols).

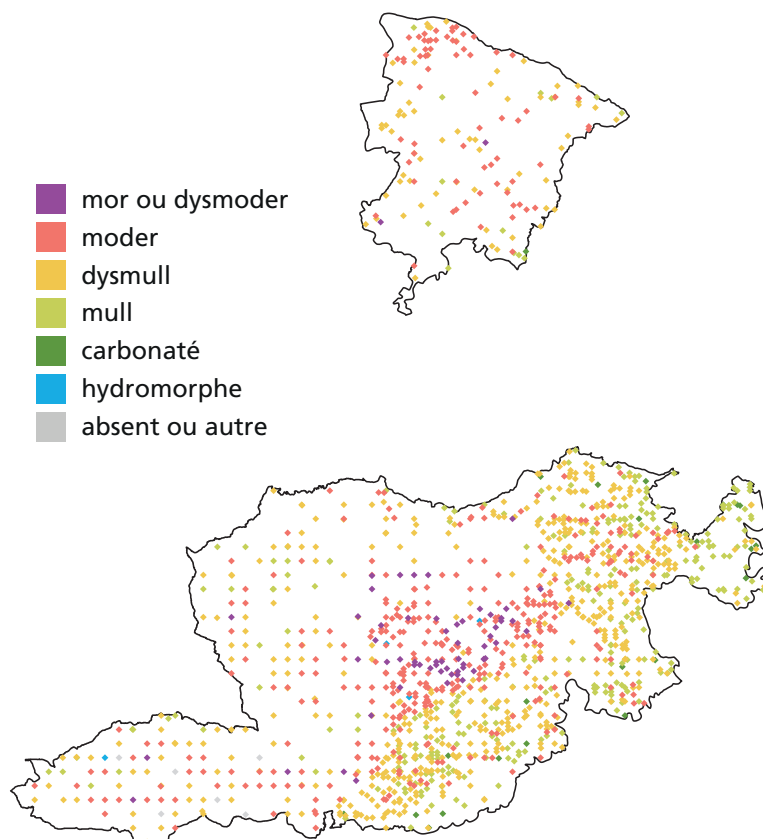


Types de sol regroupés

Les formes d'humus sous forêt sont variées (voir carte) :

- 37 % de la surface est couverte d'humus de forme moder ou hémimoder et 4 % de forme dysmoder ou mor ;
- 55 % des humus sont de forme mull : 40 % de forme dysmull à oligomull et 15 % de forme mésomull à eumull.

Elles sont carbonatées sur 3 % de la surface de forêt de production.



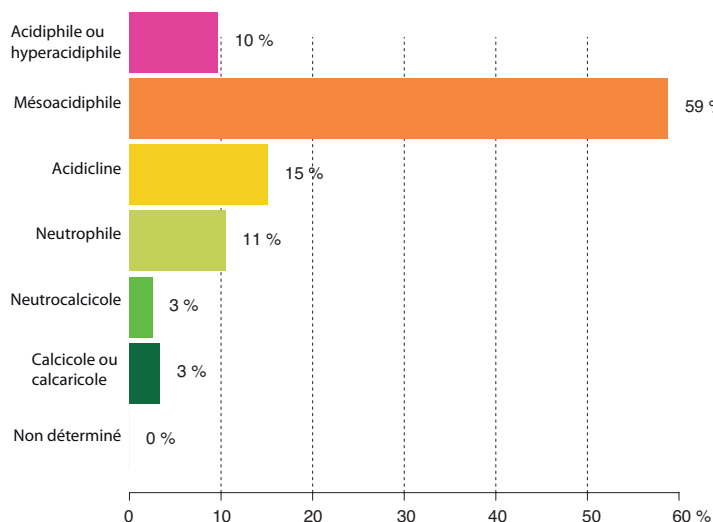
Extrait de la carte par point des types d'humus

Indicateurs des conditions de la production forestière

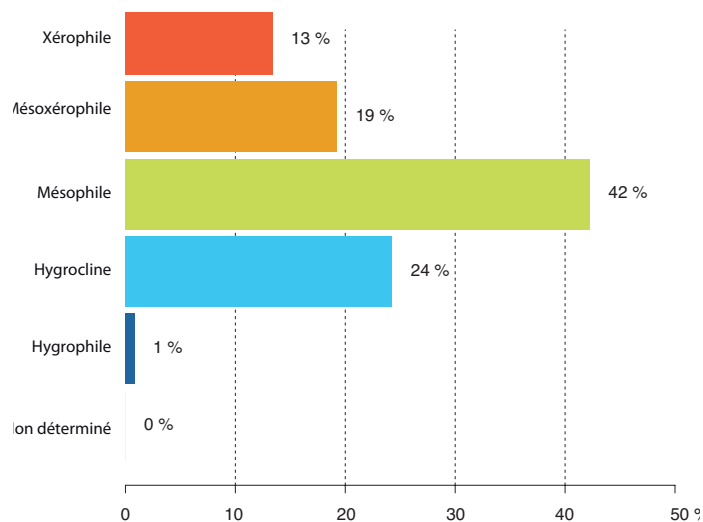
De texture majoritairement limoneuse, les sols sont le plus souvent acides et pauvres ; généralement profonds, ils deviennent squelettiques sur les pentes. Ils ne sont pas hydromorphes et leur réserve en eau est faible. Cependant, les conditions climatiques sont favorables à la forêt.

La végétation révèle une dominance des stations à niveau trophique de types mésoacidiphile (59 % de la surface), acidiphile ou hyperacidiphile (10 %) et acidiclinal (15 %), pour 11 % de niveau neutrophile, 3 % neutrocalcicole et 3 % calcicole, principalement en bordure des Causses et de la plaine languedocienne.

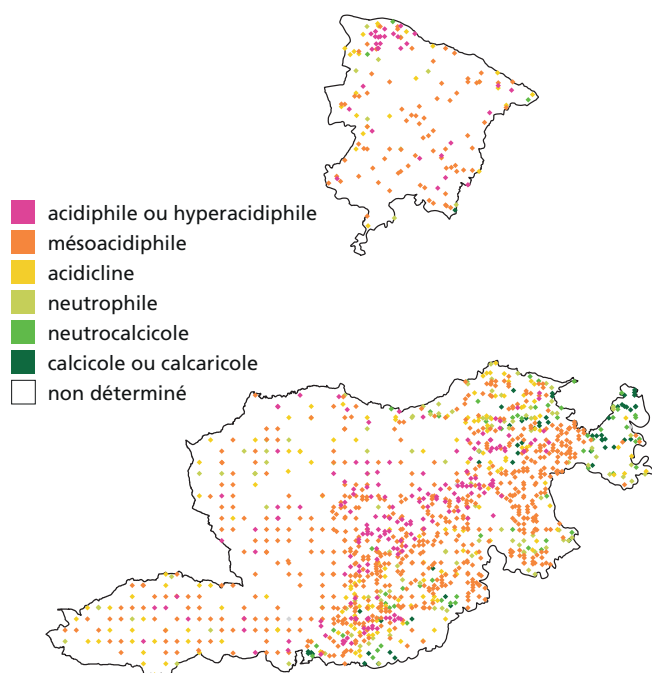
Au niveau hydrique, les milieux forestiers sont à tendance xérophile, avec une forte influence sur la végétation du contact avec le climat méditerranéen, puisque 32 % de la surface présente un niveau xérophile (13 %) ou mésoxérophile (19 %), 42 % un niveau mésophile et 25 % un niveau hygrocline (24 %) ou hygrophile (1 %).



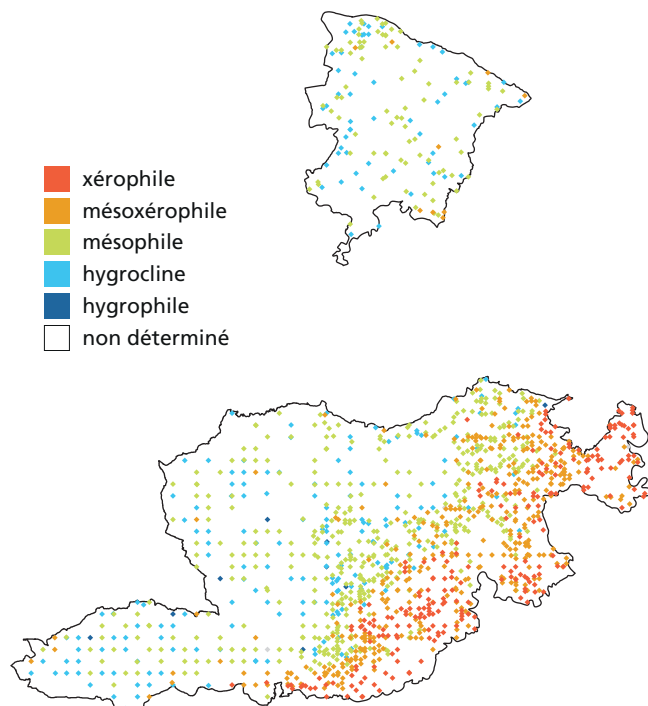
Niveau trophique



Niveau hydrique



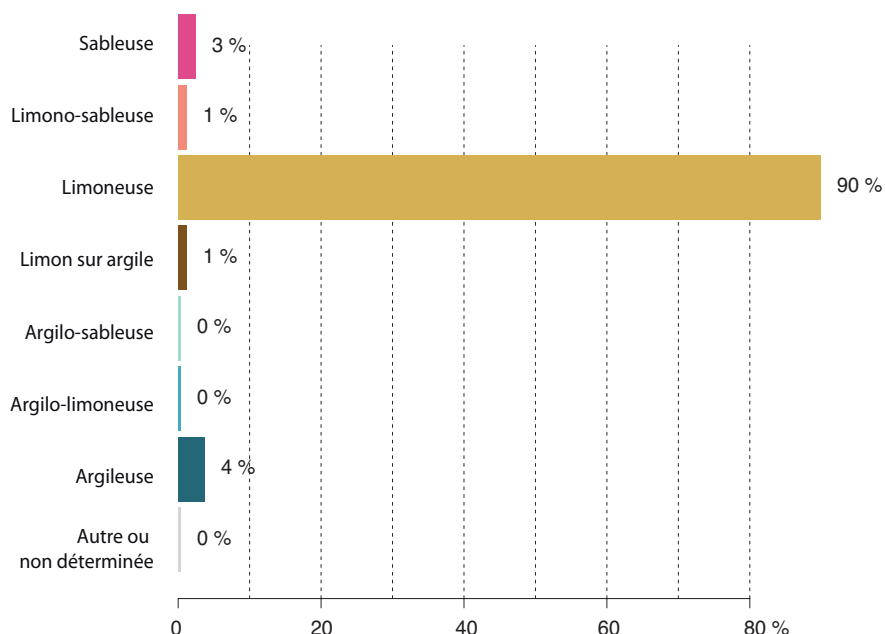
Extrait de la carte par point du niveau trophique



Extrait de la carte par point du niveau hydrique

La texture des sols est principalement : limoneuse (90 % de la surface de forêt de production), sinon elle est sableuse (3 %) ou argileuse (4 %).

Les sols limoneux sont sensibles au tassement. En période humide, ils ont une faible portance et le passage d'engins lourds provoque des ornières profondes et un tassement en profondeur irréversible.



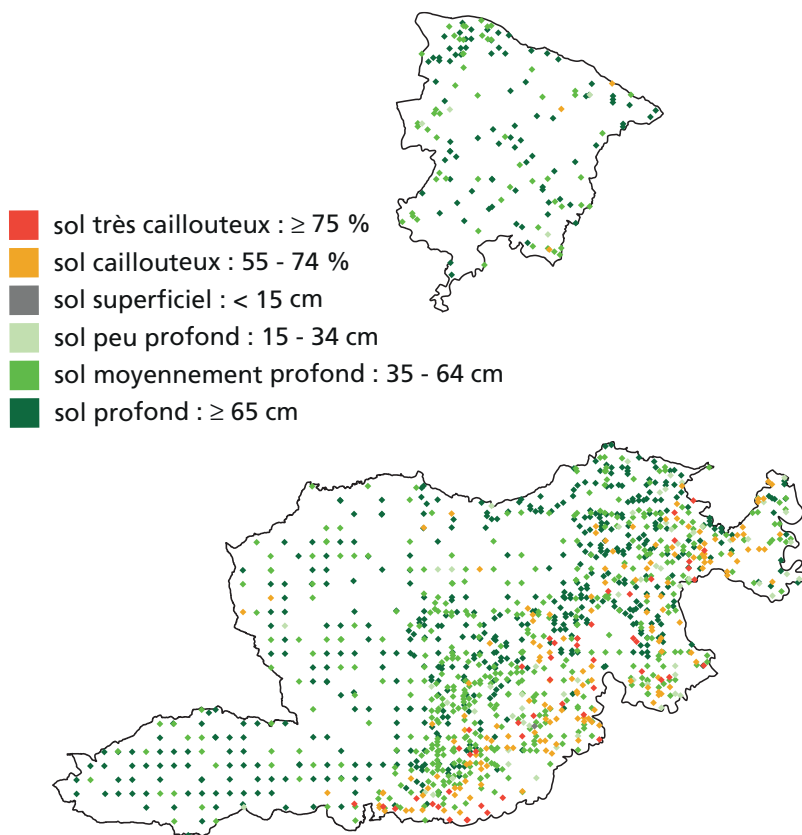
Texture des sols

Un dixième des sols sous forêt présentent une très forte (3 %) ou forte (7 %) charge en cailloux, rendant impossible l'estimation de leur profondeur à la tarière pédologique, en particulier dans les Avant-monts du Languedoc.

Dans les autres cas, la profondeur des sols est variable :

- 43 % sont profonds (plus de 64 cm de profondeur) ;
- 41 % sont moyennement profonds (profondeur comprise entre 35 et 64 cm) ;
- 7 % sont peu profonds (profondeur comprise entre 15 et 34 cm).

En parfaite conformité avec l'abondance des pentes, 98 % des sols sous forêt ne présentent aucun engorgement, même temporaire. Dans les 2 % restants, il est faible et profond.



Extrait de la carte par point de la profondeur des sols

Végétation

La SER G 80 se trouve dans les étages de végétation collinéen, montagnard, supraméditerranéen et mésoméditerranéen.

Le hêtre, seul (comme en forêt domaniale de la Loubatière) ou en compagnie du sapin et de l'épicéa, occupe des surfaces importantes dans les zones montagneuses.

De nombreuses techniques de reboisement ont été essayées avec l'aide du Fonds forestier national (FFN). Les essences les plus utilisées sont l'épicéa commun, le sapin pectiné

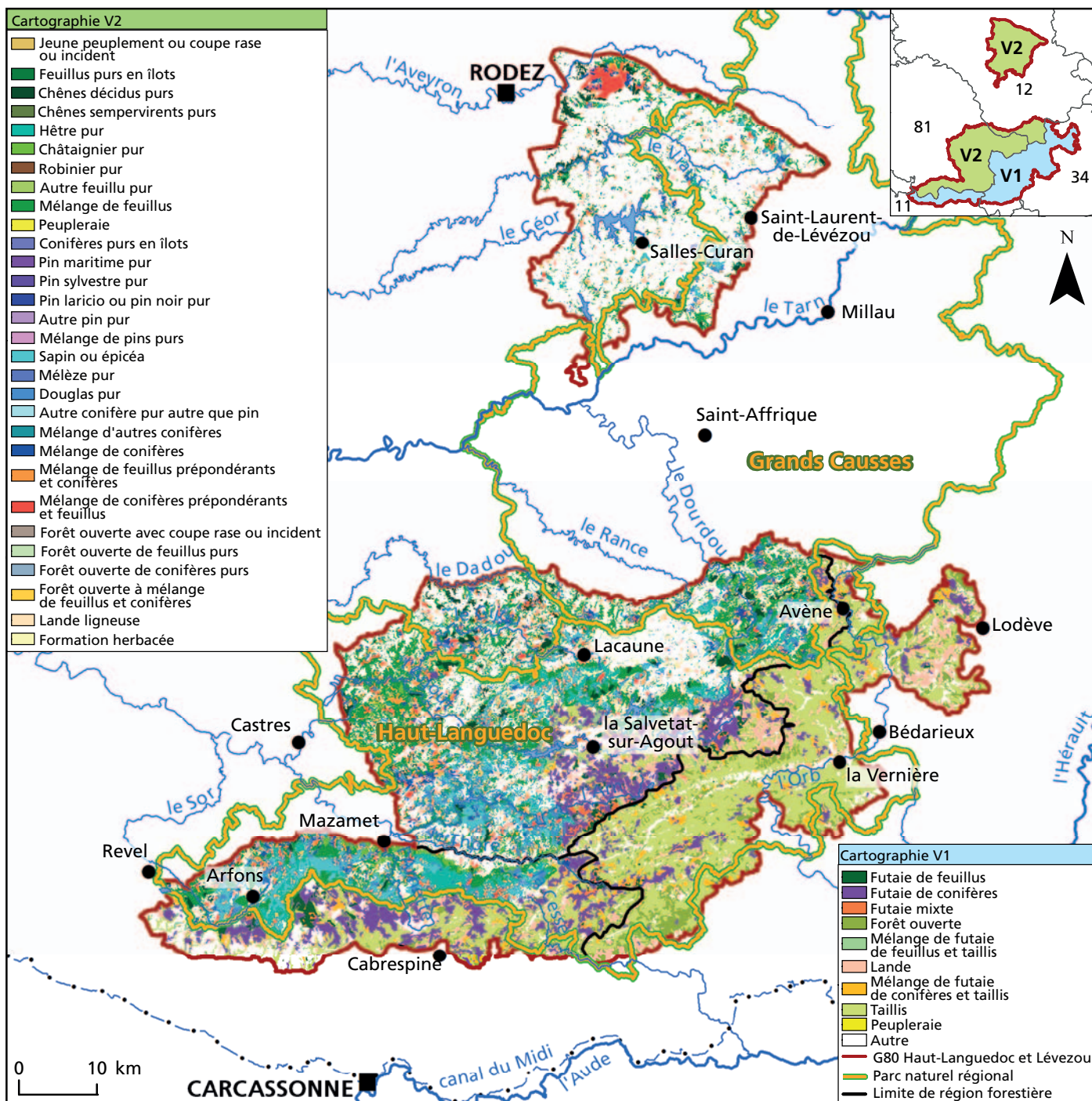
et le pin laricio mais des essais d'essences non autochtones comme l'épicéa de Sitka et le pin Weymouth ont aussi été tentés, avec une réussite mitigée.

Le chêne rouvre est plus abondant dans la région du Somail-Espinouse, tandis que le chêne pubescent est situé en versant sud sur les bordures méridionales, dans les départements de l'Aveyron et de l'Hérault.

Le châtaignier, planté et cultivé par les générations précédentes pour la récolte des châtaignes, ne donne

pas du bois de bonne qualité (dépérissement, atteintes de chancre de l'écorce, roulure) et les châtaigneraies évoluent naturellement vers des formations diverses à chênes, ou à hêtre si l'altitude est élevée.

Le massif du Caroux, terminaison orientale de l'Espinouse, au climat méditerranéen comme à Avène et sur le rebord méridional du Somail, abrite également une rare forêt d'ifs.





Les références bibliographiques de la GRECO G : Massif central **ici.**

Complément des bibliographies générale et particulière à la GRECO G

- BOISSEAU (B.), NOUALS (D.), RIPERT (C.), 1992 - *Les petites régions naturelles de la zone méditerranéenne française, in Chapitre 2 du Guide technique du forestier méditerranéen français.* CEMAGREF Aix, 42 p. + cartes au 1/500 000.
- BRAUN-BLANQUET (J.), 1970 - *La végétation sylvicole des Causses méridionales.* Pireneos, Jaca, SIGMA n° 186, vol. 95, pp. 47-74.
- CRPF Midi-Pyrénées, collectif, 1996 - *Choix des essences forestières en Midi-Pyrénées en fonction de quelques critères stationnels.* CRPF Midi-Pyrénées, Contrat de plan État-Région, 5 p. + 14 p. annexes.
- CURT (T.) - *Typologie forestière de la bordure sud-ouest du Massif central.* CEMAGREF Clermont-Ferrand :
- - 1987 - Tome 1 : *Découpage en secteurs écologiques*, 92 p.
- - 1989 - Tome 2 : *Éléments pour le choix des essences*, 160 p.
- DARRACQ (S.), 1988 - *Typologie forestière du Sommail-Espinouse.* IFN Montpellier, CRPF Languedoc-Roussillon, 210 p. + annexes.
- DELAUNOIS (A.), MATHIEU (P.), ORTISSET (J.-P.), 1995 - *Guide pour le choix des essences de reboisement dans le Tarn.* CRPF Midi-Pyrénées, Chambre d'agriculture du Tarn, 44 p.
- FRANC (A.), 1989 - *Le Massif central cristallin - Analyse du milieu - Choix des essences.* CEMAGREF, coll. Études, série Forêt, vol. n° 2, 102 p.
- IFN - *Publications départementales : Aude, 1989 ; Aveyron, 1994 ; Hérault, 1996 ; Tarn, 1992.*
- KREBS (M.), 1990 - *Typologie forestière de la forêt domaniale des monts d'Orb, canton de Vernazoubres.* IFN Montpellier, 48 p. + annexes
- KREBS (M.), 1991 - *Typologie forestière des monts d'Orb et de Saint-Gervais.* IFN Montpellier, CRPF Languedoc-Roussillon, USTL Montpellier, 50 p. + nombreuses annexes.
- MARSTEAU (C.), AGRECH (G.), 1995 - *Typologie des stations forestières des grands Causses.* CEMAGREF Clermont-Ferrand, 180 p.
- RIPERT (C.), NOUALS (D.), FRANC (A.), 1990 - *Découpage du Languedoc-Roussillon en petites régions naturelles.* CEMAGREF Aix, CEMAGREF Clermont-Ferrand, 26 p. + carte et tableaux.
- SAVOIE (J.-M.), 2000 - *Guide pour la reconnaissance des stations forestières des Avant-monts du Languedoc.* ONF, 30 p.