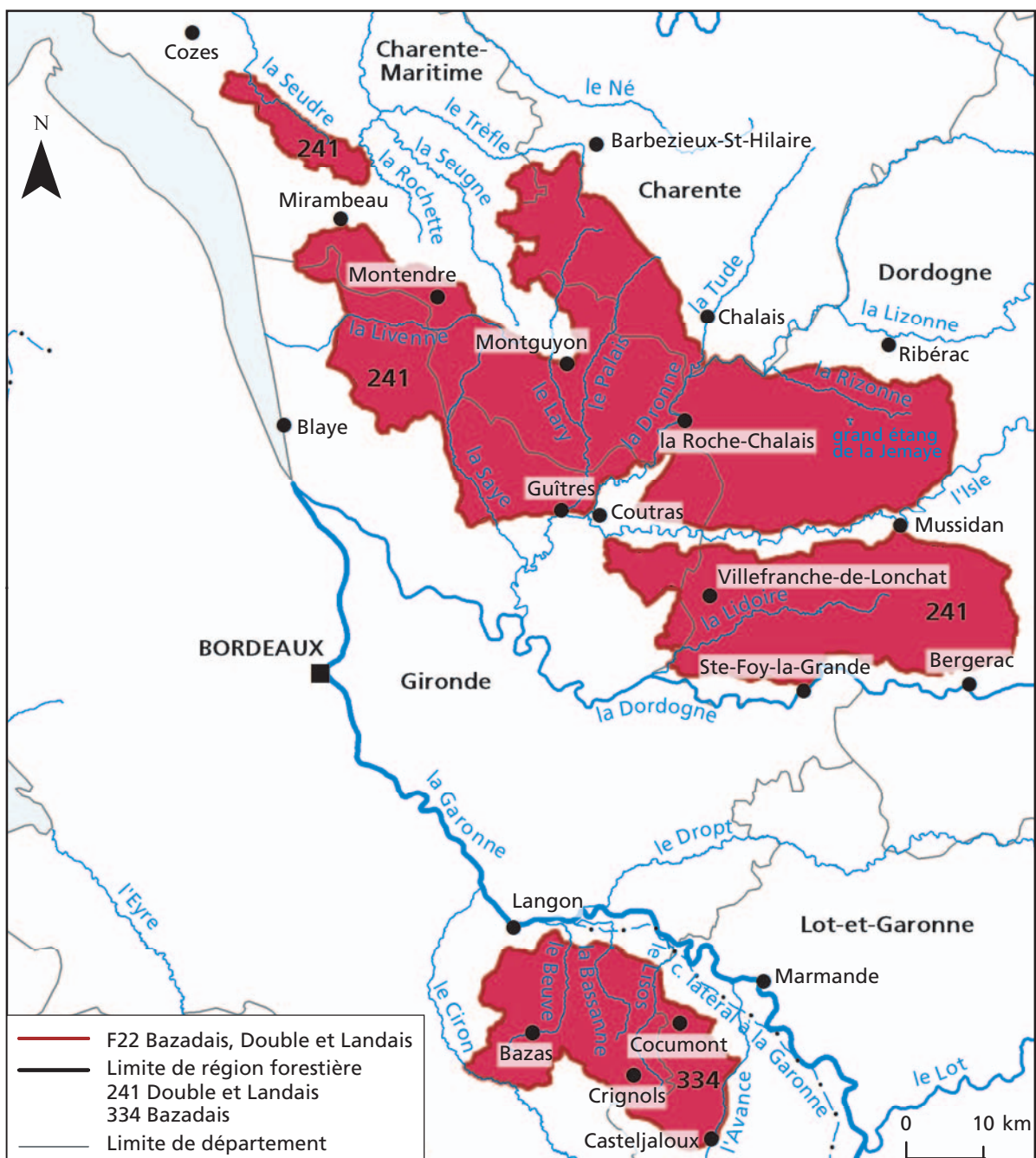


Caractéristiques particulières à la SER

Le Bazadais, Double et Landais, bien distinct des alluvions et molasses des Coteaux de la Garonne, beaucoup plus boisé que la Champagne charentaise, possède des boisements de pin maritime rappelant ceux des Landes de Gascogne. Mais son relief est plus proche de celui de la Champagne charentaise, alors que ses sols, profonds mais subissant un engorgement pour plus des deux tiers d'entre eux, sont surtout argileux ou sableux.



Sources : BD CARTO® IGN, BD CARTHAGE® IGN Agences de l'Eau, MNHN.

La SER F 23 : Bazadais, Double et landais regroupe deux régions forestières nationales non contiguës :

- la **Double** et **Landais** (24.1), coupée par la vallée de l'Isle – la Double au nord et le Landais au sud –, au nord, sur les rives droites de la Dordogne et de la Gironde ; il faut y ajouter le massif forestier de la Lande, s'étirant au nord de l'estuaire de la Gironde et inclus dans la SER F 14 (Champagne charentaise) ;
- le **Bazadais** (33.4), région

souvent rattachée au plateau landais voisin pour la production de pin maritime, mais s'en différenciant par ses caractéristiques géomorphologiques et écologiques, au sud, sur la rive gauche de la Garonne. On y pratique notamment l'élevage des vaches à viande de race bazadaise, autrefois utilisées pour le débardage du bois dans la forêt des Landes.

S'étendant sur les cinq départements de la Charente-maritime, de la Charente, de la Gironde, de la

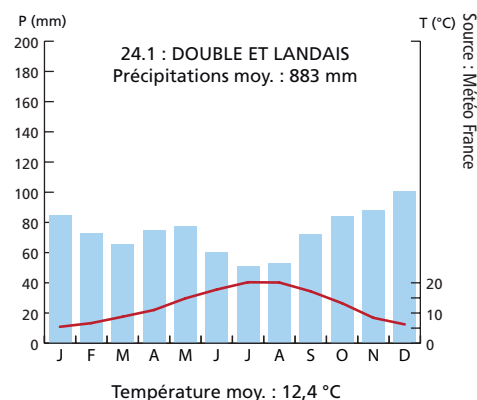
Dordogne et du Lot-et-Garonne, le Bazadais, Double et Landais est entouré des SER :

- F 14 (Champagne charentaise) au nord ;
- F 15 (Périgord) à l'est ;
- F 30 (Coteaux de la Garonne) au sud-est et à l'ouest ;
- F 21 (Landes de Gascogne) au sud et au sud-ouest.

Climat

Le climat est de type océanique assez doux. La température moyenne annuelle est comprise entre 11 et 12,5 °C mais, à l'intérieur des deux unités, un coup de froid

peut pourtant parfois sévir. La moyenne des précipitations annuelles est comprise entre 750 mm et 900 mm. Les brouillards sont fréquents.

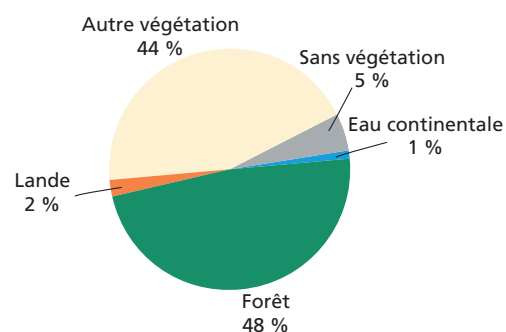


Exemple de diagramme ombrothermique de la SER F 23

Utilisation du territoire

Le paysage de cette SER se partage entre agriculture au sens large (44 % de la surface totale) et forêts (48 %). Le morcellement foncier y est important, avec de nombreuses parcelles de faible étendue et des peuplements en mosaïque où se juxtaposent, à l'état pur ou en mélange, le pin maritime et les

feuillus, principalement le chêne pédonculé, l'aulne glutineux, le charme ou le robinier. De nombreuses petites parcelles ou alignements de peupliers caractérisent le paysage bazadais, en particulier en fond de vallée, dans les dépressions humides et au bord des ruisseaux.



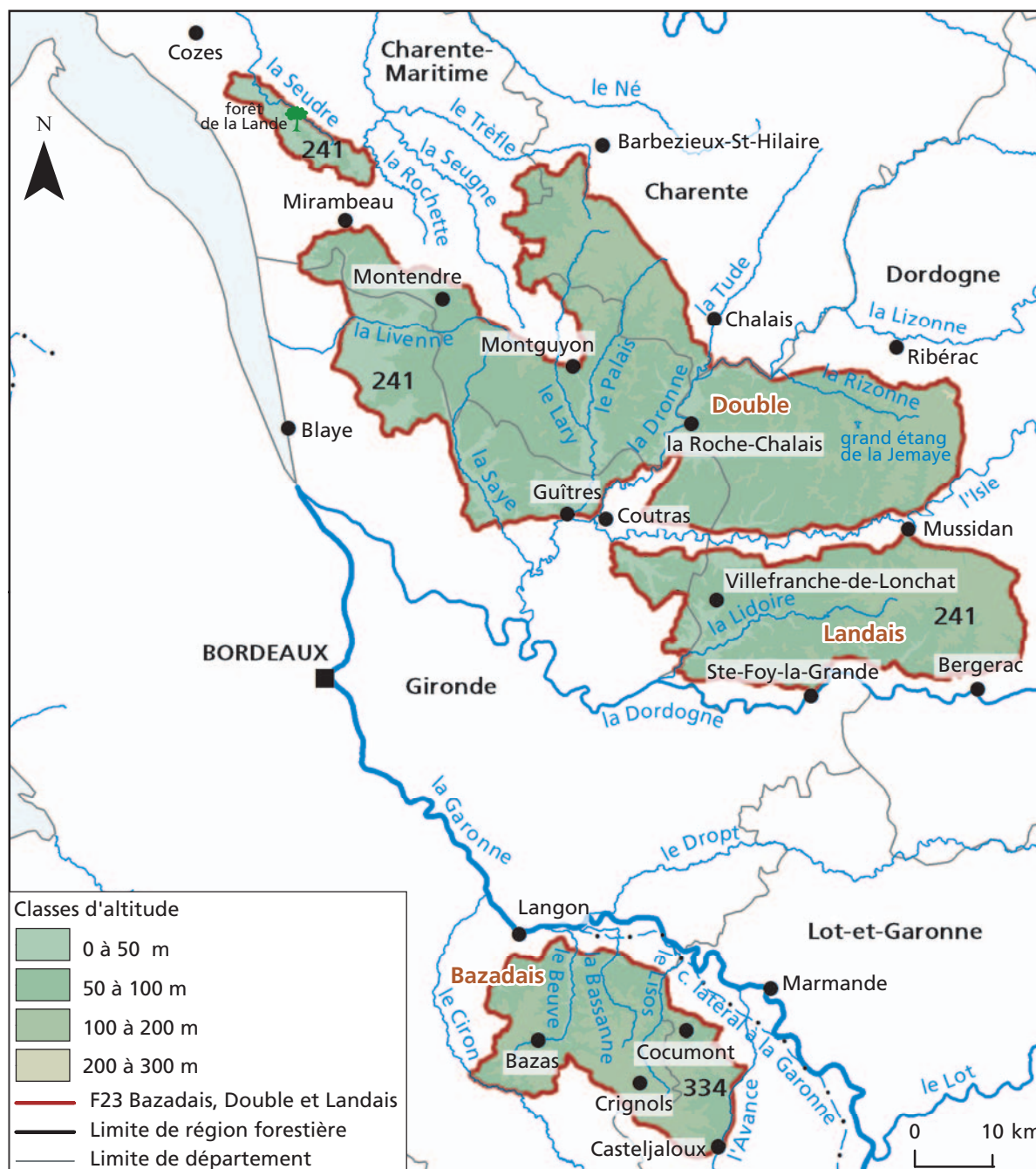
Relief et hydrographie

La **Double** et **Landais** est un vaste plateau incliné vers le sud-ouest, d'une altitude moyenne comprise entre 50 et 150 m vers l'est. Cette région est riche de ruisseaux et petits cours d'eau mais les principales rivières sont la Dronne, la Saye et le Palais, tous affluents de l'Isle. En Dordogne, la Double est parsemée de nombreux étangs artificiels dont le plus grand est celui de la Jemaye.

En Saintonge centrale (F 14), la petite partie allongée de territoire rattachée à la Double et couverte par la forêt de la Lande a une altitude voisine de 60 m.

Le **Bazadais**, d'une altitude moyenne de 100 m, culmine à 163 m en limite des départements de la Gironde et du Lot-et-Garonne. Ses reliefs moutonnés sur la rive gauche de l'axe Garonne-Gironde font exception en Gironde.

Le changement de la nature des sols s'ajoute au relief ondulé pour constituer un paysage forestier différent de la futaie de pin maritime caractéristique du plateau landais. La région est entourée au nord par la Garonne et au sud par le Ciron.



Sources : BD CARTO® IGN, BD ALTI® IGN, BD CARTHAGE® IGN Agences de l'Eau, MNHN.

Géologie et sols

(cf. fiche GRECO F)

Au nord, la Double est une vaste étendue de dépôts détritiques continentaux mis en place du Ludien au Stampien (Tertiaire), où dominent les argiles. Ces dépôts sidérolithiques sont formés de sables, de molasses sableuses ou argilo-sableuses, de graviers siliceux et de poudingues ferrugineux. La couche de ces dépôts est assez épaisse pour

avoir résisté à l'érosion sur la totalité de sa surface et recouvre un substrat crétacé très en profondeur. Malgré l'existence, notamment sur les parties élevées, d'importants dépôts sableux, le Bazadais se distingue aussi du plateau landais par la place qu'y prennent localement les formations du Miocène (calcaires gréseux, molasses du Tertiaire)

mises à jour sur les flancs des collines ou des vallées par les multiples affluents de la Garonne qui ont creusé leur lit dans la couverture primitive des sables des Landes. Le substratum sous forêt est constitué de formations siliceuses meubles, ainsi que de roches marneuses ou argileuses.

N.B. Tous les graphiques sont exprimés en pourcentage de la surface de forêt de production **hors peupleraies**, à partir des résultats des campagnes d'inventaire forestier national des années 2006 à 2010.

Les sols sous forêt les plus fréquents sont les sols hydromorphes (47 % de la surface de forêt de production : Rédoxisols principalement et Réductisols), les sols brunifiés (29 % : Brunisols dystriques, ou rédoxiques parfois eutriques), les sols podzolisés (18 % : Podzosols souvent rédoxiques) et les sols lessivés (4 % : Luvisols typiques ou rédoxiques).

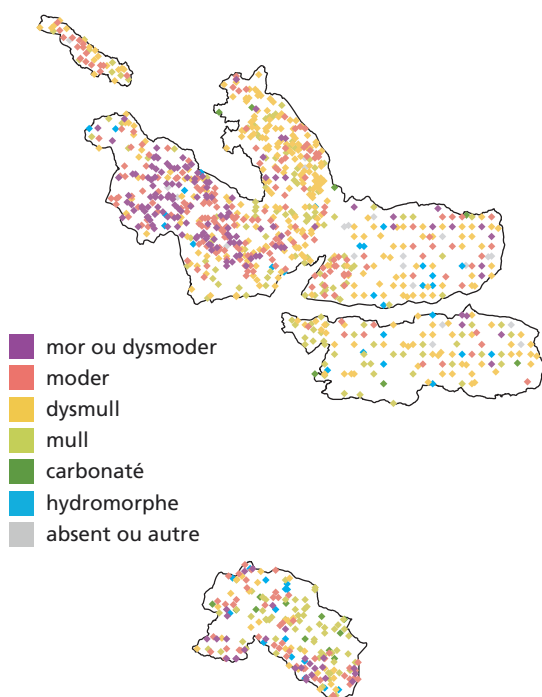
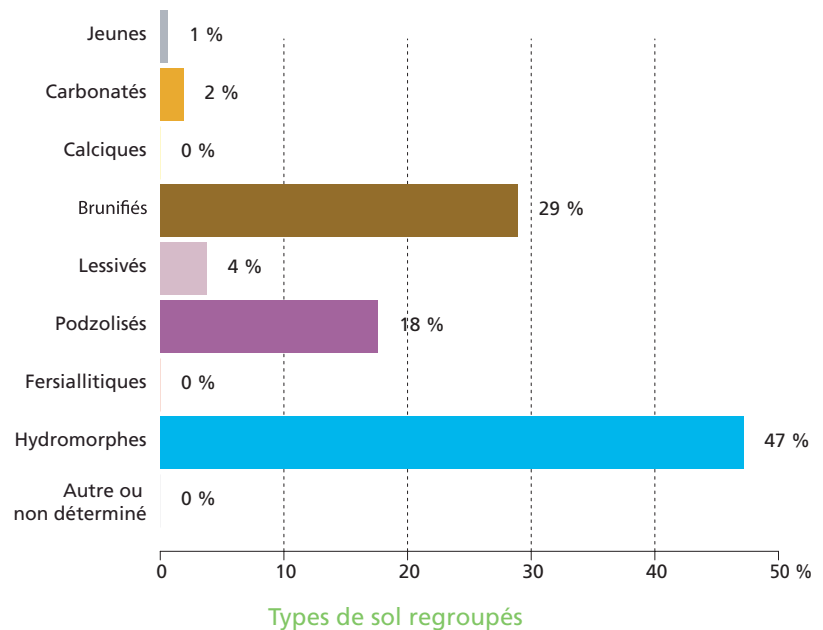
Les formes humus sous forêt sont variées :

- 49 % des humus sont de forme mull (19 % de forme eumull à mésomull et 30 % de forme dysmull à oligomull) ;

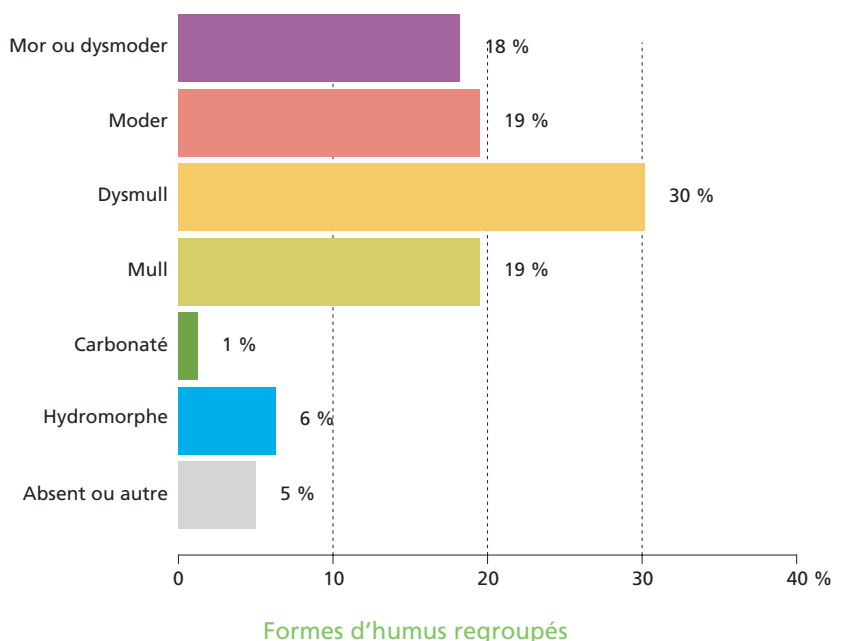
- 19 % des humus sont de forme moder ou hémimoder ;
- 18 % des humus sont de forme dysmoder ou mor, notamment dans la partie charentaise

maritime de la Double et dans le Bazadais.

Enfin, 6 % des formes d'humus sont hydromorphes et 1 % sont carbonatées.



Extrait de la carte par point des types d'humus



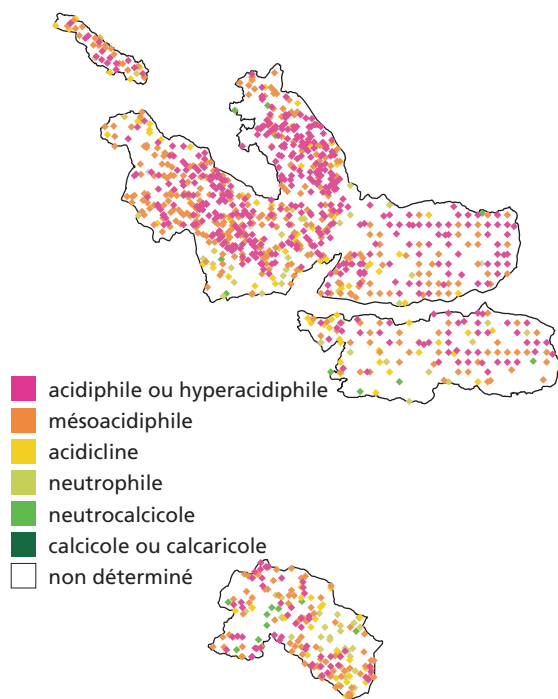
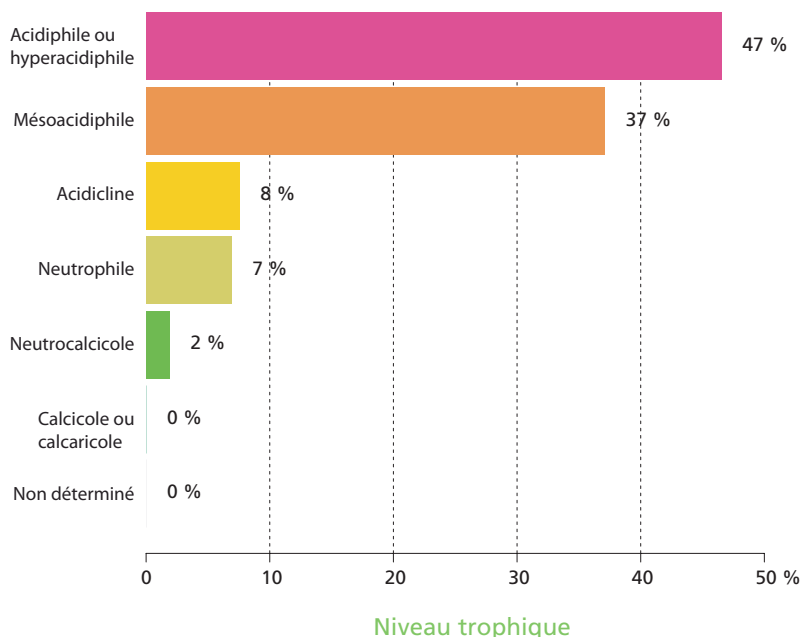
Formes d'humus regroupés

Indicateurs des conditions de la production forestière

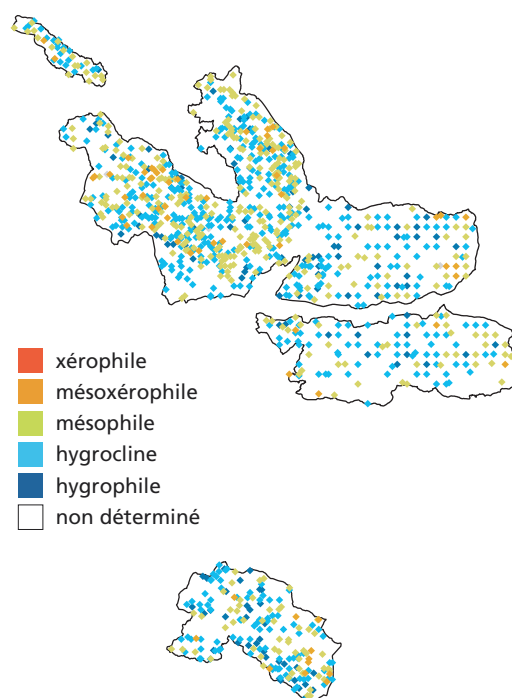
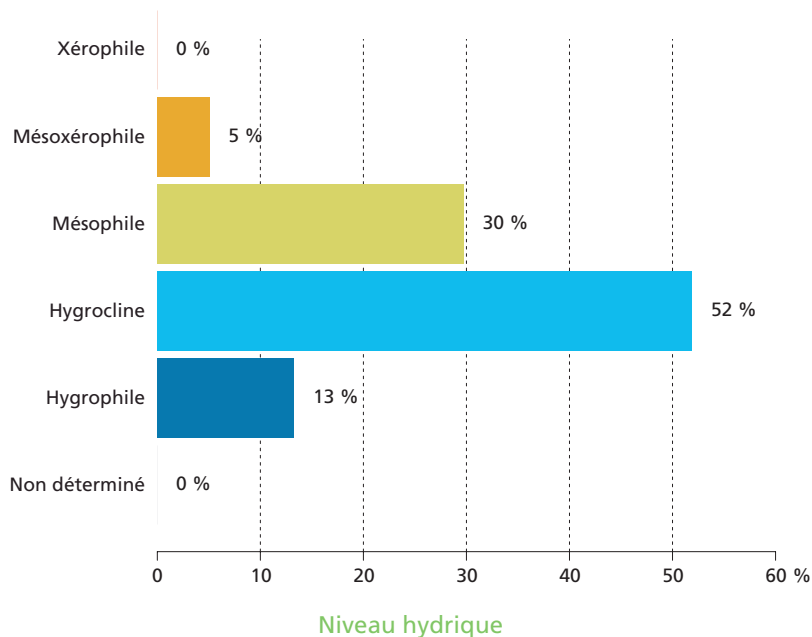
Les stations forestières, aux sols profonds, à texture variée et marqués par l'hydromorphie, ont un niveau trophique majoritairement acidiphile ou mésoacidiphile et un niveau hydrique plutôt hygrocline ou mésophile pour un tiers d'entre elles environ.

La végétation révèle une très nette dominance des stations à niveau trophique de types acidiphile ou hyperacidiphile (47 % de la surface de forêt de production), mésoacidiphile (37 %) et acidiphile (37 %) et acidiphile (8 %) pour 7 % seulement à niveau neutrophile et 2 % à niveau neutrocalcicole, notamment dans la vallée du Ciron.

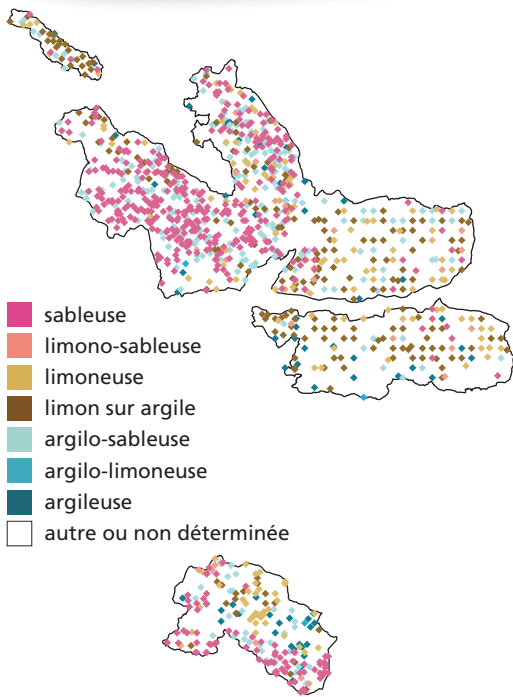
Les espèces présentes sur 65 % de la surface révèlent un niveau hydrique élevé (52 % hygrocline et 13 % hygrophile), 30 % un niveau hydrique mésophile et 5 % un niveau mésoxérophile.



Extrait de la carte par point du niveau trophique



Extrait de la carte par point du niveau hydrique



Extrait de la carte par point de la texture des sols

La texture des sols est le plus souvent sableuse (28 % de la surface boisée de production, surtout dans la partie saintongeaise et à proximité du plateau landais) ou limoneuse sur argile (26 %). Sinon, elle est limoneuse (19 %) ou argilo-sableuse (18 %).

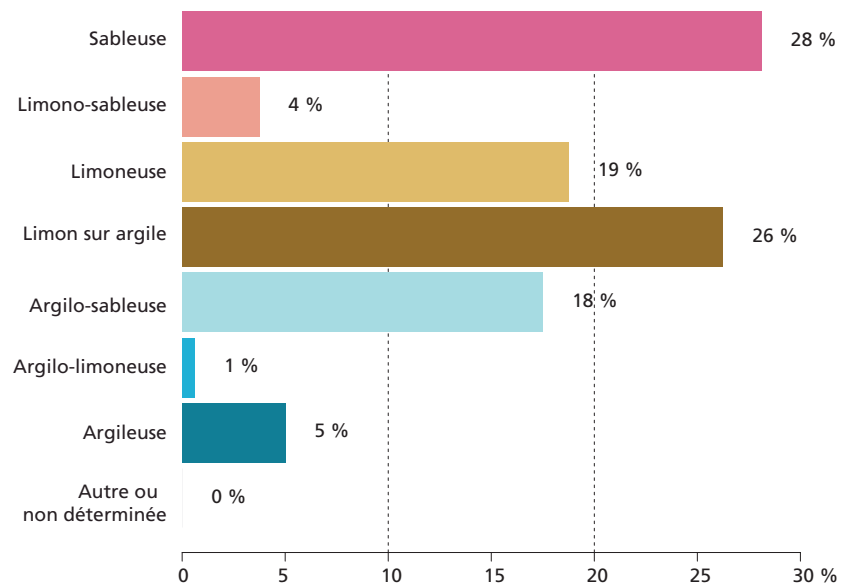
Les sols peuvent se dessécher rapidement ou présenter une « remontée » de la nappe due à l'exploitation des peuplements par coupe rase.

1 % seulement des sols est caillouteux au point d'en empêcher le sondage à la tarière pédologique. Dans les autres cas, la profondeur des sols est importante :

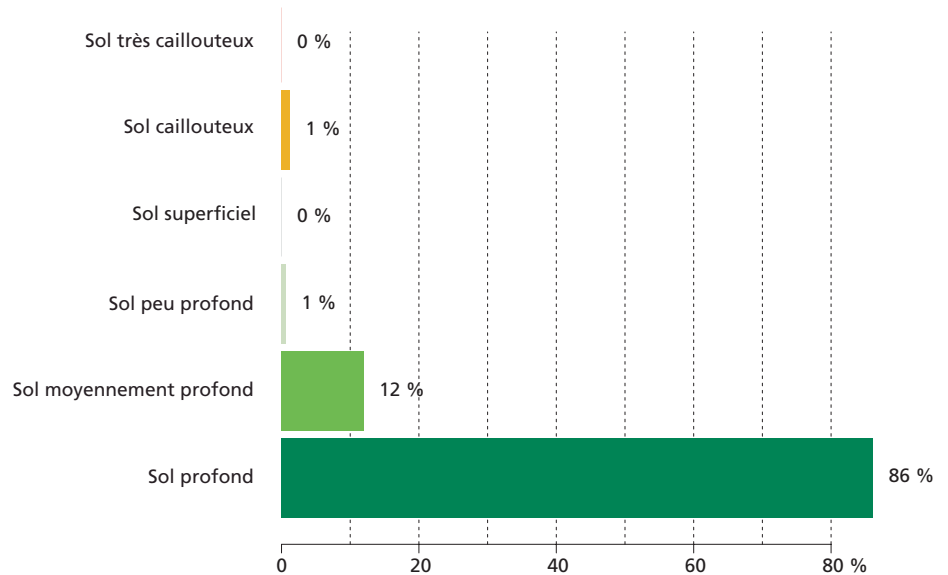
- 86 % sont profonds (plus de 64 cm de profondeur) ;
- 12 % sont moyennement profonds (profondeur comprise entre 35 et 64 cm) ;
- à peine 1 % est peu profond (profondeur comprise entre 15 et 34 cm d'épaisseur).

72 % des sols présentent des traces d'engorgement, marqué dans seulement 24 % des cas (13 % en surface et 11 % à moins de 35 cm de profondeur). 24 % des sols présentent une hydromorphie forte entre 35 et 64 cm de profondeur et 25 % une hydromorphie faible ou à plus de 64 cm.

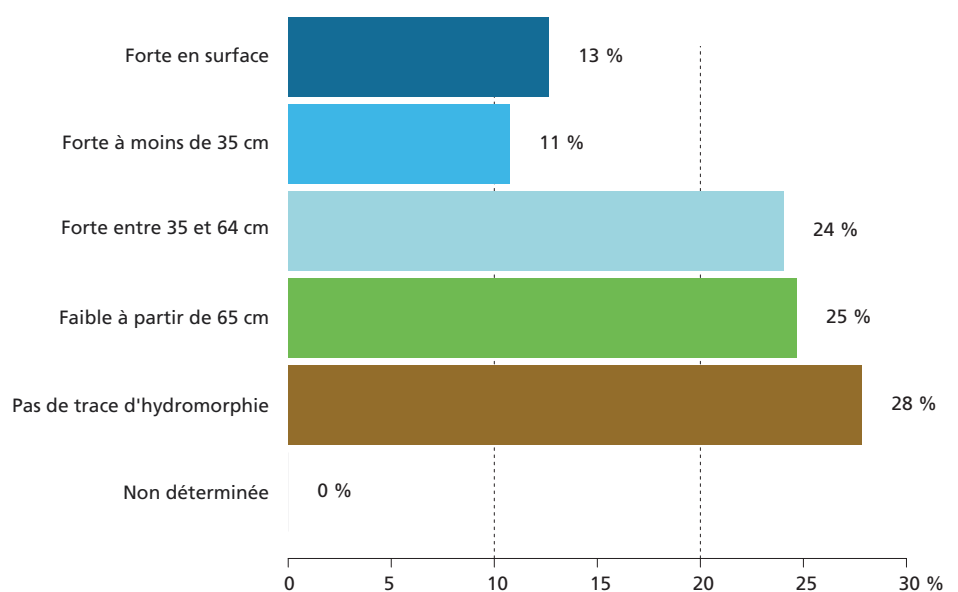
Les sols hydromorphes présentent un excès d'eau temporaire ou permanent. Une accumulation d'eau stagnante dans le sol constitue un facteur défavorable pour la



Texture des sols



Profondeurs des sols



Indice d'hydromorphie

croissance des arbres car les racines de la plupart des essences forestières subissent alors une asphyxie d'autant plus importante que la nappe est proche de la surface du sol et persiste longtemps.

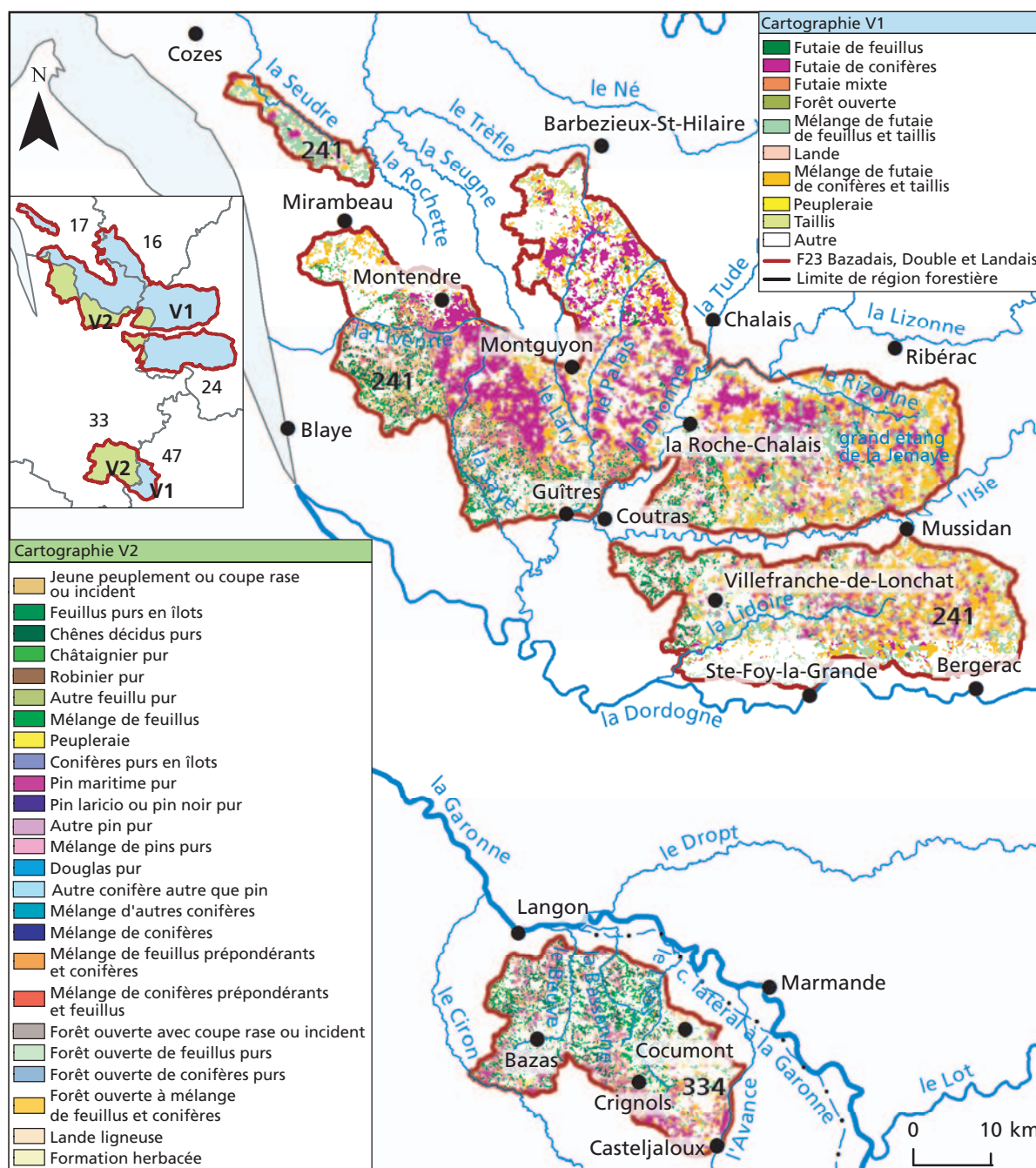
Végétation

Au nord, les enrésinements en pin maritime constituent la majeure partie de la surface forestière, en futaie pure ou en mélange de futaie de pin maritime et de feuillus, le châtaignier étant l'espèce feuillue accompagnatrice la plus fréquente. Les chênaies pédonculé avec du taillis de noisetier, saules, tremble accompagnés de ronce, chèvre-feuille, bourdaine et fougère aigle, constituent les peuplements feuillus les plus fréquents sur les sols hydromorphes.

Dans le Bazadais, le morcellement foncier de la propriété privée et un léger relief rendent la mobilisation des bois plus difficile, dans des peuplements mélangés non uniquement tournés vers la production de bois résineux comme ceux du Plateau landais. Le rattachement de cette région au massif des Landes de Gascogne avait été opéré en 1979 par l'IFN pour la publication de statistiques forestières sur les trois départements concernés (Gironde, Landes, Lot-et-Garonne), mais ses

peuplements se rapprochent plus de ceux de la Double.

La diversité des peuplements est plus grande que sur le plateau landais, car les conditions pédo-climatiques y sont plus favorables et les boisements plus anciens. En effet, contrairement aux plantations de pin maritime dominant le plateau landais depuis le XIX^e siècle, le Bazadais recèle des vestiges de peuplements forestiers très anciens.



Sources : BD CARTHAGE® IGN Agences de l'Eau, MNHN, BD Forêt® V1 IGN (département 47 - 1997, département 24 - 2000, département 16 - 2002 et département 17 - 2003), BD Forêt® V2 IGN (département 33 - 2009).

Bibliographie

F 23 Bazadais, Double et Landais



Les références bibliographiques de la GRECO F : Sud-ouest océanique sont disponibles **ici**.

Complément des bibliographies générale et particulière à la GRECO F

- CHRISTMANN (E.), 2004 - *Guide des milieux forestiers en Aquitaine*. CRPF Aquitaine, 108 p.
- IFN - *Publications départementales : Charente, 1993 ; Charente-Maritime, 1993 ; Dordogne, 1992 ; Gironde, 1998 ; Lot-et-Garonne, 2000.*
- RIVAIN (S.), 1999 - *Les types de station des forêts, landes et prairies de la Saintonge boisée*. Oréade, CRPF Poitou-Charentes, SRFB Poitou-Charentes, 5 livrets : *synthèse écologique* (livret 1), 40 p. ; *guide d'utilisation* (livret 2), 22 p. ; *les stations forestières* (livret 3), 122 p. ; *les stations des landes* (livret 4), 64 p. ; *les stations de prairies* (livret 5).