

Sylvoécorégion

B 61 Baugeois-Maine



La SER B 61 : Baugeois-Maine regroupe tout ou partie de cinq régions forestières nationales :

- la majeure partie de la Champagne du Maine (72.2 p.p.), sur les terrains du Jurassique moyen, la partie septentrionale, sur terrains du Crétacé et alluvions quaternaires, rejoignant le Bocage normand et pays de Fougères (A 13) ;
- le Maine roux (72.3) ;
- le Maine blanc (72.7) ;
- le Baugeois (49.3) ;
- la partie du Val d'Anjou (49.5 p.p) située en rive droite de la Loire, qui constitue la limite sud de la SER , également comprise

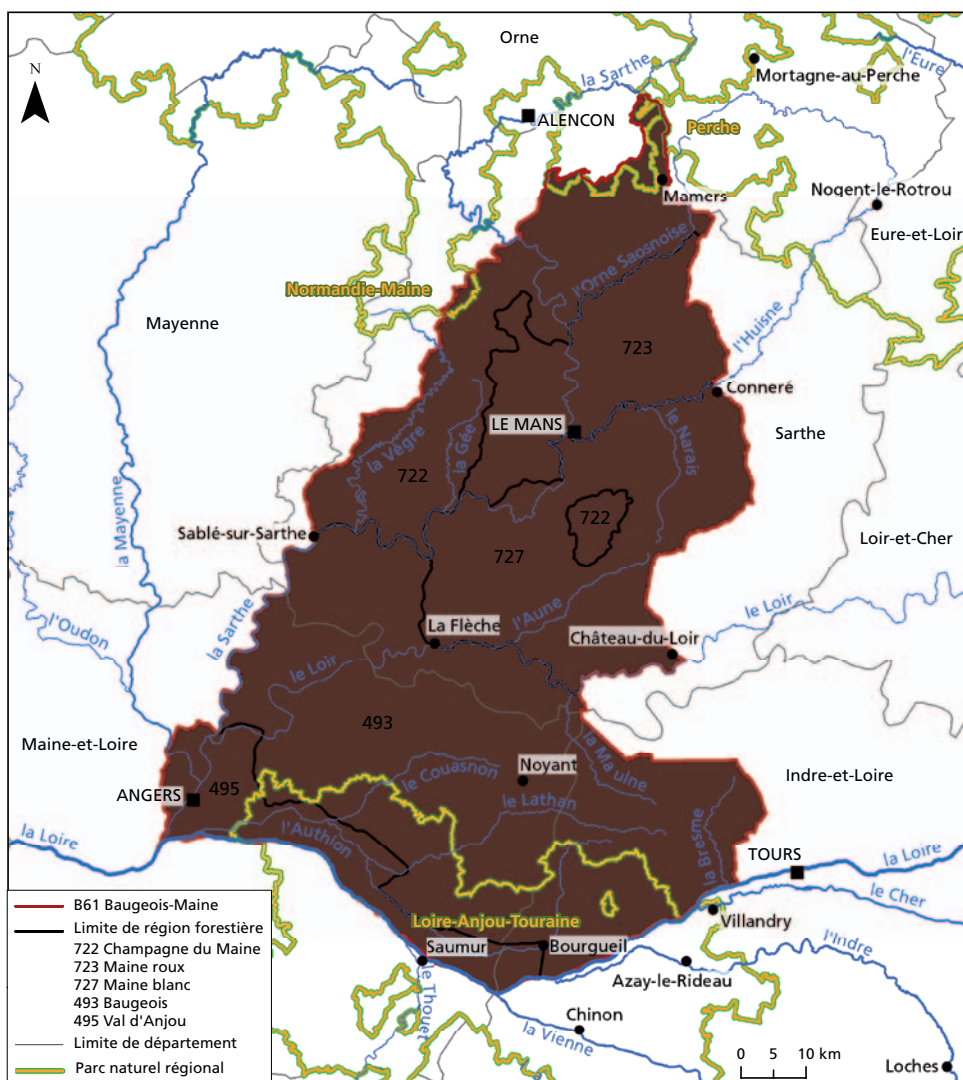
dans la SER L 3 (Vallées du bassin Loire-Bretagne).

Transition entre la Bretagne, la Normandie, le Val de Loire et le Bassin parisien, la SER Baugeois-Maine est entourée des SER :

- B 31 (Campagne de Caen et pays d'Auge) au nord ;
- B 33 (Perche) à l'est ;
- B 62 (Champeigne-Gâtine tourangelles) au sud-est ;
- B 81 (Loudunais et Saumurois) au sud ;
- A 22 (Bocage armoricain) au sud-ouest et à l'ouest ;
- A 13 (Bocage normand et pays de Fougères) au nord-ouest.

Haut-Maine (Sarthe) et Bas-Maine (Mayenne) ont de longue date été différenciés, non par l'altitude des lieux, mais par une distinction qui tenait plus à la position de la capitale historique, Le Mans, d'où la richesse du Haut-Maine, fondée sur le commerce, par rapport au Bas-Maine, agricole et pauvre. D'un point de vue géologique, le Bas-Maine est constitué de terrains primaires, alors que le Haut-Maine repose sur des formations secondaires.

S'étendant sur trois départements : l'Indre-et-Loire, le Maine-et-Loire et la Sarthe, la SER comprend, à l'extrême nord et nord - ouest, une infime partie du parc naturel régional (PNR) de Normandie-Maine et, au sud, la partie située en rive droite du PNR Loire-Anjou-Touraine.



Sources : BD CARTO® IGN, BD CARTHAGE® IGN Agences de l'Eau, MNHN.

Caractéristiques particulières à la SER

Le Baugeois-Maine, au climat doux, occupe des faciès détritiques du Bassin parisien. En conséquence, deux tiers des sols ont une texture sableuse et un caractère majoritairement acide. Sur plancher argileux, les sols sont hydromorphes, le plus souvent en profondeur, et le niveau hydrique est généralement hygrocline ou mésophile.

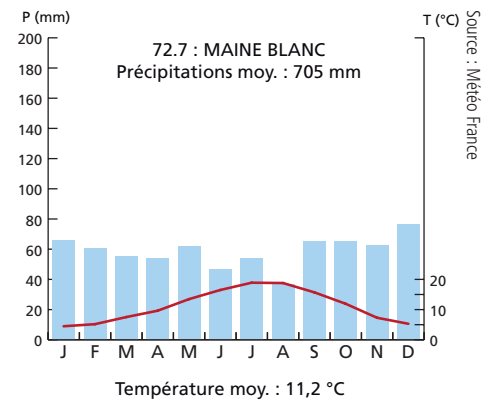
Climat

Le climat est de type océanique altéré, avec une légère influence continentale marquée par un équilibre des vents de direction sud-sud-ouest et des vents de direction nord-nord-est. En effet, les vents de nord-ouest qui drainent les perturbations nord-atlantiques sont largement atténués par les hauteurs du Massif armoricain.

La température moyenne annuelle varie du nord au sud entre 10,5 et 11,5 °C.

Le nombre moyen annuel de jours de gel reste inférieur à 60. Le climat est doux mais assez humide, avec un caractère ligérien au sud du Loir.

La moyenne des précipitations annuelles est comprise entre 600 et 750 mm du sud au nord, bien réparties sur l'année avec cependant un léger déficit en été.



Exemple de diagramme ombrothermique de la SER B 61

Utilisation du territoire

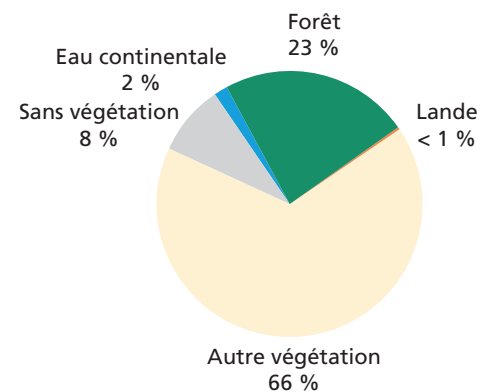
La diversité des paysages de la SER B 61 est surtout liée à la présence de la forêt et à la densité du bocage encore bien en place dans cette région au relief peu marqué en dehors des vallées.

La **Champagne du Maine**, zone de grande culture, a un faible taux de boisement, avec de petits massifs forestiers dispersés sur toute son étendue.

Le **Maine roux**, prolongement du Perche au nord du Mans, voit son taux de boisement atteindre 10 % et présente lui aussi une forêt éparses d'où se distinguent au nord, en enclave dans la Champagne du Maine, deux massifs : les forêts de Mézières et de la Bazoge.

Le **Maine blanc** et le **Baugeois** sont boisés, avec un taux supérieur à la moyenne nationale et proche de 30 %. Les massifs forestiers sont étendus, entrecoupés et parsemés de zones agricoles. Le pin maritime y occupe une place importante.

La forêt occupe près du quart du territoire (23,1 %) de la SER avec 158 000 ha alors que l'agriculture s'étend sur les deux tiers. Les peupleraies cultivées se retrouvent le long des vallées du Loir, de la Sarthe et de la Loire.



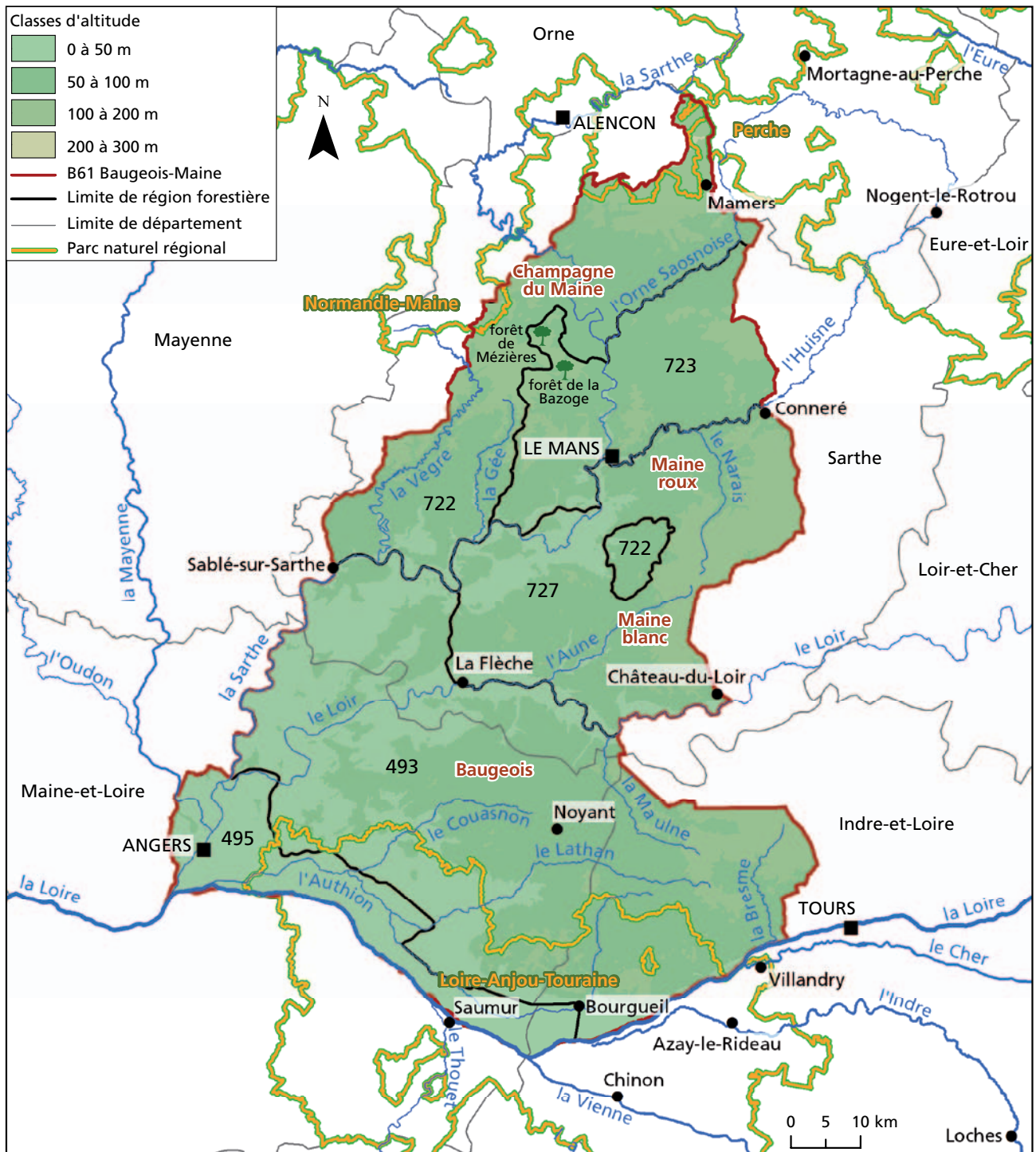
Relief et hydrographie

Vaste région morphologiquement déprimée entre le Bas-Maine (Massif armoricain) et les collines du Perche, la SER B 61 a toujours constitué une voie de passage entre l'Anjou et la Normandie.

Le **Baugeois** est caractérisé, par de basses collines entre la Sarthe et le Loir, puis, vers l'est, par des plateaux peu découpés d'altitude comprise entre 50 et 100 m. Celle-ci tombe à 20 m en bordure de la rivière Sarthe, aux confins du Maine-et-Loire et de la Sarthe.

Le **Maine** est une plaine faiblement ondulée, d'altitude comprise entre 90 et 120 m, parcourue par des rivières sinueuses.

Les principaux cours d'eau sont la Sarthe, le Loir, l'Huisne, l'Authion et le Lathan. La vallée de la Loire forme la limite sud de la SER, qui fait entièrement partie du bassin hydrographique Loire-Bretagne.



Sources : BD CARTO® IGN, BD ALTI® IGN, BD CARTHAGE® IGN Agences de l'Eau, MNHN.

Relief et hydrographie

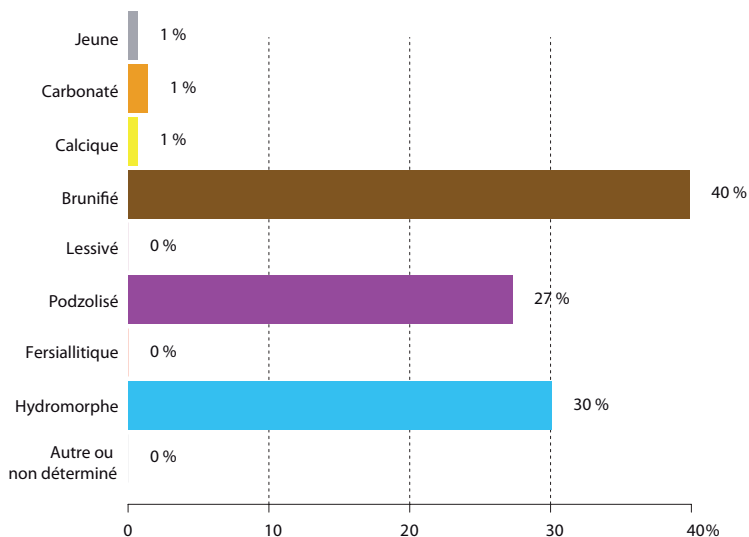
Géologie et sols

(cf. fiche GRECO B)

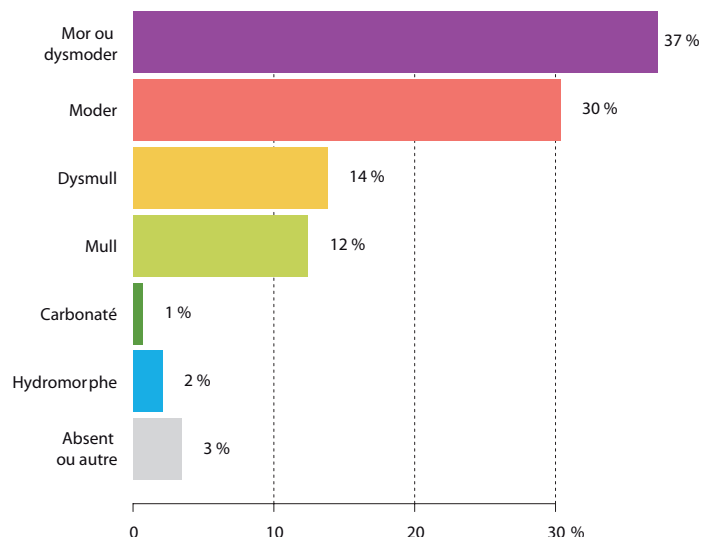
La SER Baugeois-Maine, située en bordure du Massif armoricain, appartient géologiquement au Bassin parisien. Son sous-sol est donc constitué de couches de roches sédimentaires superposées, les plus anciennes datant du Secondaire et affleurant après érosion des plus

récentes. Les formations à silex sont plus fréquentes dans le Baugeois et le Maine blanc. Localement, le faciès détritique des sables d'Anjou témoigne du régime sub-littoral qui régnait au Sénonien. Les faluns miocènes de l'Helvétien sont localement importants et ainsi que les alluvions

quaternaires dans les vallées. On rencontre des sables et marnes du Cénomaniens à l'ouest et des calcaires lacustres du Turonien (tuffeau de Touraine) au centre de la SER.



Types de sol regroupés



Formes d'humus regroupées

Crédit photo : D. Menet, IGN.



Forêt de Bercé

N.B. Tous les graphiques sont exprimés en pourcentage de la surface de forêt de production hors peupleraies, à partir des résultats des campagnes d'inventaire forestier national des années 2006 à 2010.

Les types de sol sous forêt les plus fréquents sont les sols brunifiés (Brunisols Dystriques et Aloclisols en majorité, Brunisols rédoxiques : 40 % de la surface de forêt), puis les sols hydromorphes (Rédoxisols et Rédoxisols dégradés : 30 %), principalement dans le Baugeois, et enfin les sols podzolisés (Podzosols Meubles, Podzosols rédoxiques et Podzosols Ocriques : 27 %).

Les sols sont le plus souvent sableux, avec des niveaux argileux plus ou moins présents dans le profil. Des placages de limons ponctuent ces sables en donnant des sols à bonne potentialité forestière.

Les formes d'humus sous forêt indiquent un processus de décomposition des litières ralenti en raison de l'acidité du milieu : 30 % des humus sont de forme moder ou hémimoder, 37 % sont de forme dysmoder, voire parfois mor. Mais 12 % des humus sont de forme mésomull à eumull et 14 % de forme dysmull à oligomull. Les humus hydromorphes sont rares (2 %).

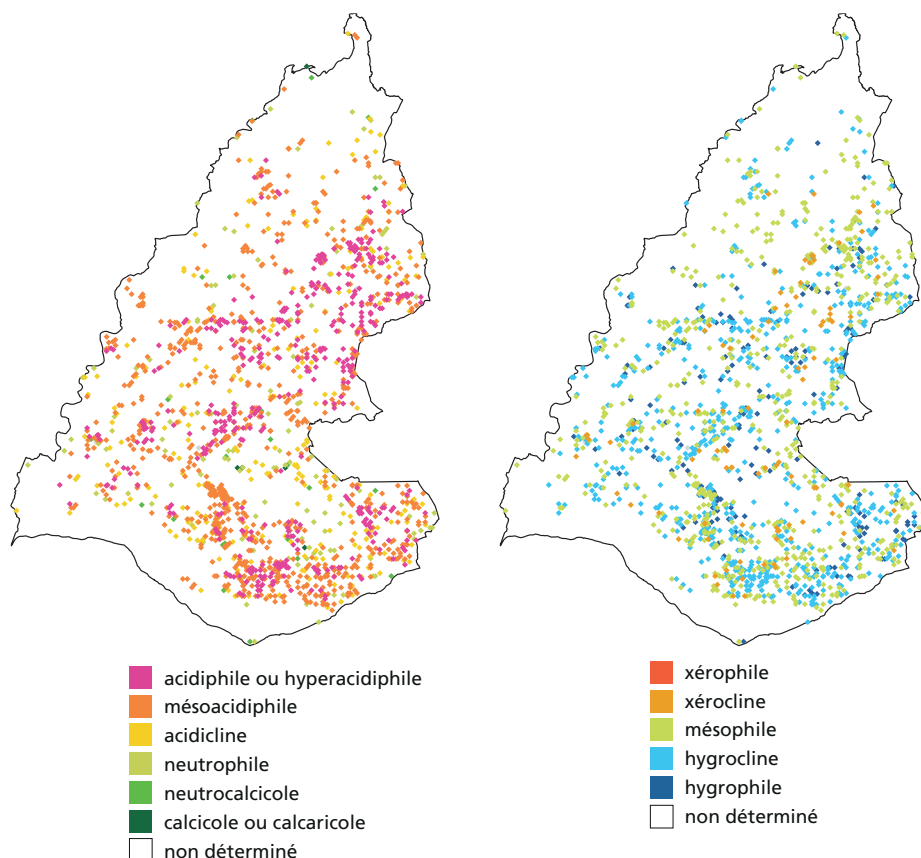
Indicateurs des conditions de la production forestière

Les sols ont une texture le plus souvent sableuse et sont plutôt acides : les espèces mésoacidiphiles sont majoritaires et un quart sont acidiphiles. Les espèces hygroclines occupent la moitié des stations.

La végétation révèle une dominance des stations à niveau trophique mésoacidiphile (52 % de la surface de forêt), acidiphile ou hyperacidiphile (26 %), acidiline (16 %) et neutrophile (6 %).

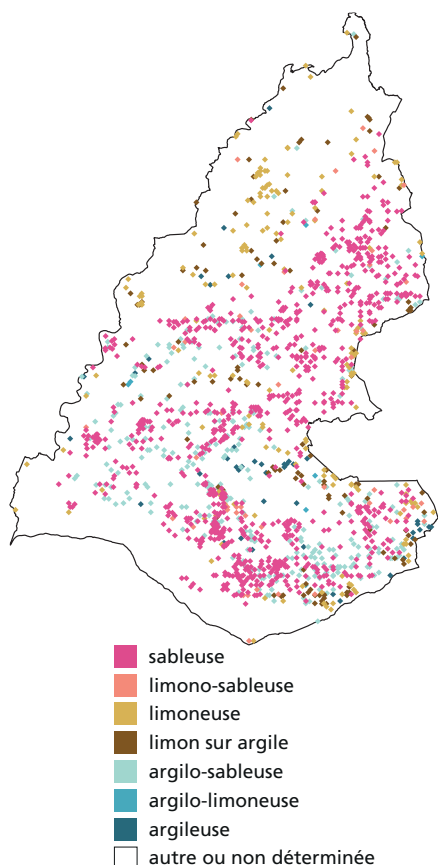
Les espèces rencontrées sont majoritairement hygroclines (49 % de la surface), mésophiles (38 %), hygrophiles (7 %) et mésoxérophiles (5 %).

La texture des sols est à forte dominante sableuse (67 % de la surface) ou argilo-sableuse (13 %), sinon limoneuse (12 %) ou limoneuse sur argile (3 %), notamment dans la Champagne du Maine, ou encore limono-sableuse (3 %).

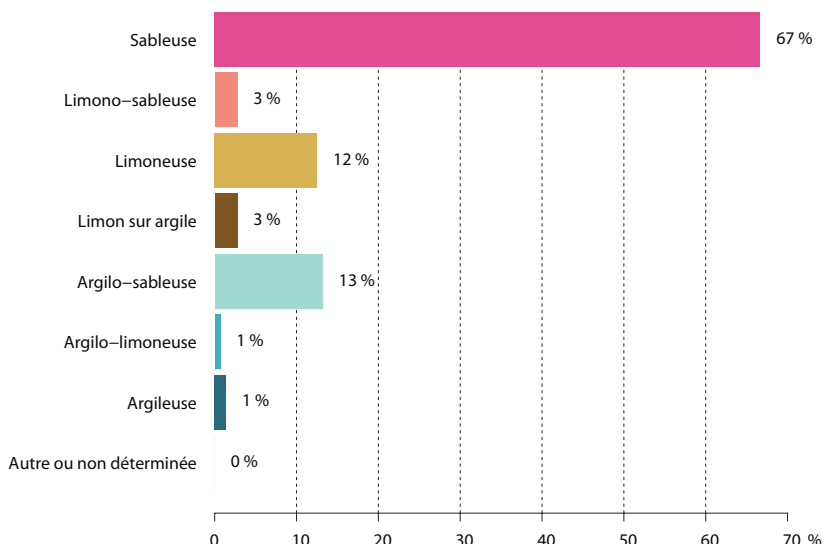


Extrait de la carte par point du niveau trophique

Extrait de la carte par point du niveau hydrique



Les sols limoneux sont sensibles au tassement. En période humide, ils ont une faible portance et le passage d'engins lourds provoque des ornières et un tassement en profondeur irréversible qui peut induire la formation d'une nappe perchée temporaire, souvent très fluctuante.

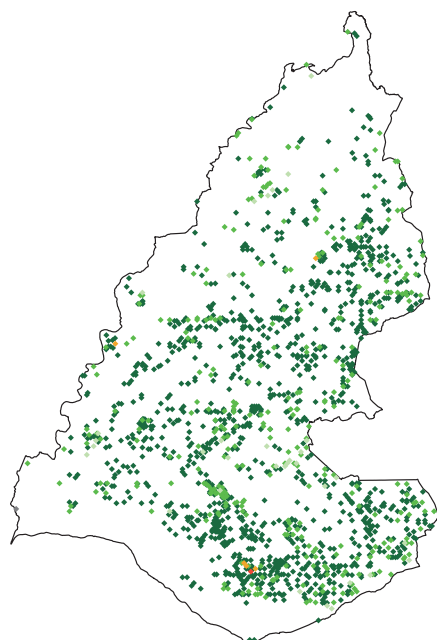


Extrait de la carte par point de la texture des sols

Texture des sols

Les sols ne sont généralement pas caillouteux et leur profondeur est variable :

- 68 % sont profonds (plus de 64 cm de profondeur) ;
- 32 % sont moyennement profonds (profondeur comprise entre 35 et 64 cm) ;
- 1 % sont peu profonds (< 35 cm).



- sol très caillouteux : ≥ 75 %
- sol caillouteux : 55 - 74 %
- sol superficiel : < 15 cm
- sol peu profond : 15 - 34 cm
- sol moyennement profond : 35 - 64 cm
- sol profond : ≥ 65 cm

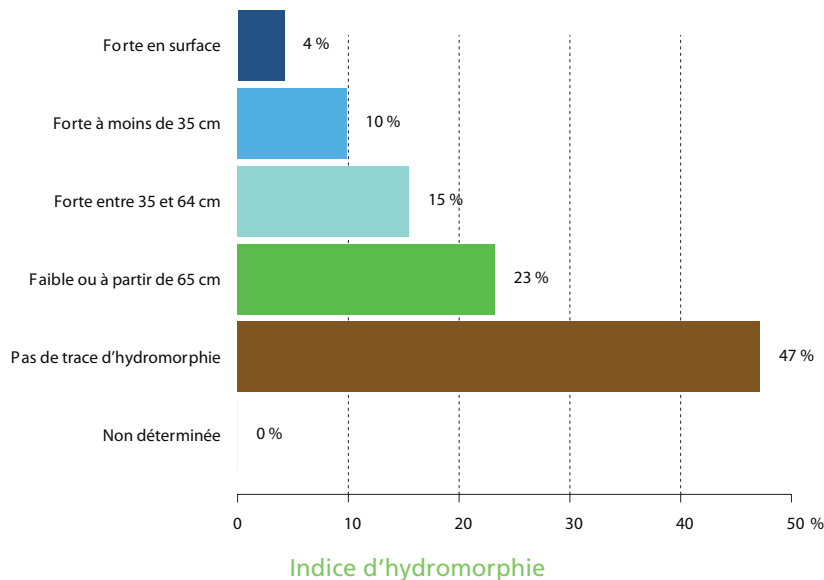
Extrait de la carte par point de la profondeur des sols

Végétation

Le taux de boisement et la composition des peuplements forestiers sont variables : le Maine blanc et le Baugeois sont les plus boisés, avec un taux de boisement toujours en augmentation atteignant environ le tiers de la surface du territoire de la SER B 61, tandis que celui de la Champagne du Maine et du Maine roux est très faible.

À l'origine couverts de landes, le Maine blanc et le Baugeois ont fait l'objet d'enrésinements importants et, sur les sables, l'essence la plus utilisée est le pin maritime qui représente 80 % de la surface des conifères. La célèbre forêt de Bercé, avec ses sources, abrite tout de même une très belle futaie de chêne sessile.

47 % des sols sous forêt ne sont pas hydromorphes, mais 14 % le sont à faible profondeur (4 % en surface et 10 % à moins de 35 cm de profondeur) et 38 % à plus de 35 cm de profondeur (15 % entre 35 et 64 cm et 23 % à partir de 65 cm). Les sols hydromorphes présentent un excès d'eau temporaire ou permanent.

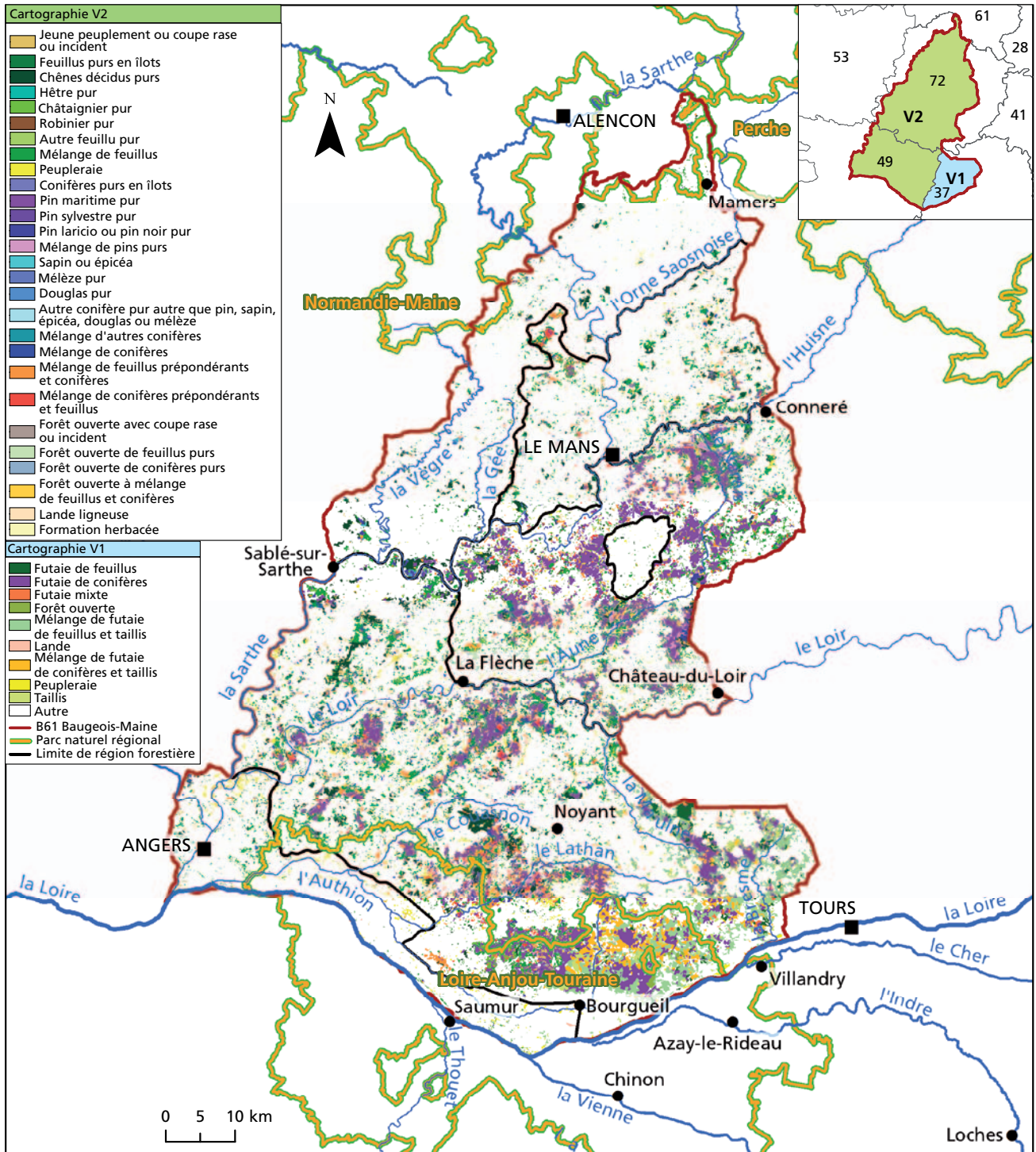


Une accumulation d'eau stagnante dans le sol constitue un facteur défavorable pour la croissance des arbres car les racines de la plupart des essences forestières subissent alors une asphyxie d'autant plus importante que la nappe est proche de la surface du sol et qu'elle persiste longtemps.



Forêt de Bercé

Credit photo : D. Menet, IGN.



Sources : BD CARTHAGE® IGN Agences de l'Eau, MNHN, BD Forêt® V1 IGN (département 37 - 2002), BD Forêt® V2 IGN (département 49 - 2008, département 72 - 2005).

Types nationaux de formation végétale

Les références bibliographiques de la GRECO B : Centre Nord semi-océanique sont disponibles [ici](#).

Complément des bibliographies générale et particulière à la GRECO B

- CHASSEGUET (J.-M.), 2005 - *Les milieux forestiers du parc naturel régional Normandie-Maine. Guide pour l'identification des stations et le choix des essences*. PNR Normandie-Maine, CRPF Pays de la Loire, CRPF Normandie, ONF, 50 p.
- COUDERT (A.), 1994 - *Affinités stationnelles des taillis de châtaignier dans les Pays de la Loire*. CRPF Pays de la Loire, 78 p.
- FROGER (D.), MOULIN (J.), SERVANT (J.), 1994 - *Les terres de Gâtines, Boischaud-Nord, Pays-Fort, Touraine-Berry. Typologie des sols*. Chambres d'agriculture Cher, Indre, Indre-et-Loire et Loir-et-Cher, 128 p.
- GILBERT (J.-M.), CHEVALIER (R.), DUMAS (Y.), 1995 - *Autécologie du pin laricio de Corse dans le secteur ligérien (Pays de la Loire et Centre)*. CEMAGREF Nogent-sur-Vernisson, CRPF Île-de-France et Centre, ARBOCENTRE, 148 p.
- GILBERT (J.-M.), CHEVALIER (R.), DUMAS (Y.), 1996 - *Autécologie du pin laricio de Corse dans le secteur ligérien*. *Rev. For. Fr.*, XLVIII, 3, p. 201-216.
- GUAY (B.), sans date - *Étude des potentialités du Pin maritime dans le Maine-Anjou*. CRPF Pays de la Loire, 38 p.
- GUAY (B.), GOMEZ (M.), 1992 - *Potentialités des stations du Baugeois pour le pin maritime*. CRPF Pays de la Loire.
- IFN - *Publications départementales* : Indre-et-Loire, 1999 ; Maine-et-Loire, 1997 ; Sarthe, 1999.
- LEBOURGEOIS (F.), 1995 - *Étude dendrochronologique et écophysiological du pin laricio de Corse (Pinus nigra Arnold ssp. laricio Poiret var. corsicana) en région Pays de la Loire*. Thèse de doctorat en Sciences de la vie, univ. Paris XI Orsay, INRA Nancy, 228 p. + annexes.
- MOLLET (S.), LÉAUD (P.), 1995 - *Catalogue des stations forestières du Maine-Anjou*. CRPF Pays de la Loire, 122 p. + annexes.
- REBOUL (J.-B.), 2011 - *Valorisation des stations et des habitats forestiers. Guide de reconnaissance et de gestion pour la région Centre*. CRPF Île-de-France et Centre, 166 p.
- WAGRET (P.), DORNIC (F.), CROZET (R.), CHARPENTIER (M.), LEVRON (J.), 1968 - *Visages de Maine Anjou*. Coll. Les nouvelles provinciales, Horizons de France, Paris, 254 p.